



BRANO a.s., 747 41 Hradec nad Moravicí
Česká republika

tel.: +420/ 553 632 316, 553 632 303

fax: +420/ 553 632 407, 553 632 151

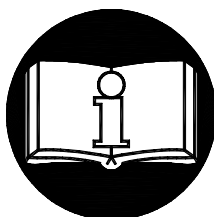
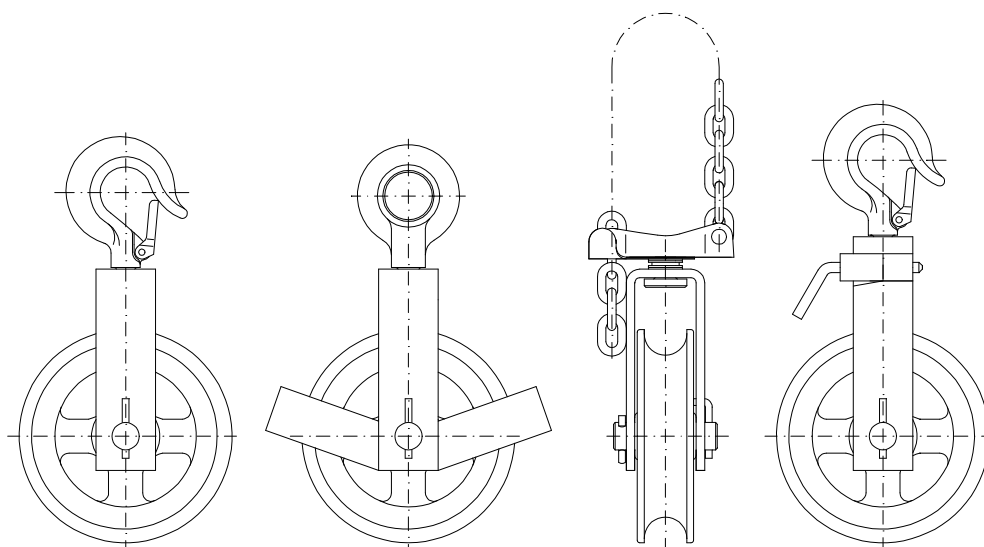
<http://www.brano.eu>

info@brano.eu

NÁVOD NA POUŽITIE **BEZPEČNOSTNÉ ZÁSADY, PREVÁDZKA A ÚDRŽBA**

MURÁRSKEJ KLADKY

typ Z 500 A; B; C; D; E; F nosnosť 500 kg



Pred použitím tohoto výrobku si dôkladne prečítajte tento návod na použitie. Obsahuje dôležité bezpečnostné pokyny a pokyny na použitie, inštaláciu, prevádzku a údržbu výrobku. Zabezpečte, aby tento návod na použitie mali k dispozícii všetky zodpovedné osoby.

Udržujte pre ďalšie použitie !

Vydanie 3.
JANUÁR 2012
Evidenčné číslo 1-52604-0-1



OBSAH

1. DEFINÍCIA.....	3
2. ÚČEL ZARIADENIA	3
3. BEZPEČNOSTNÉ ZÁSADY	3
3.1. SÚHRN BEZPEČNOSTNÝCH ZÁSAD	3
3.2. BEZPEČNOSTNÉ ZÁSADY	4
3.2.1. Pred použitím	4
3.2.2. Pri použití	4
3.2.3. Po použití.....	5
3.2.4. Analýza rizík	5
3.2.5. Údržba	5
4. PRÍSLUŠENSTVO, BALENIE A SKLADOVANIE.....	5
4.1. PRÍSLUŠENSTVO	5
4.2. BALENIE.....	5
4.3. SKLADOVANIE	6
5. HLAVNÉ TECHNICKÉ PARAMETRE	6
5.1. ÚDAJE NA VÝROBKU.....	6
6. INŠTALÁCIA KLADKY.....	7
6.1. KONTROLA PRED INŠTALÁCIOU.....	7
6.2. ZAVESENIE KLADKY	7
6.2.1. Kontrola lana	7
6.3. ZAŤAŽENIE A POLOHA KLADKY PRI ZAŤAŽENÍ.....	7
6.4. KONTROLA PRED POUŽITÍM.....	7
7. PREVÁDZKA.....	8
7.1. POUŽITIE KLADKY	8
7.2. BEZPEČNÉ PRACOVNÉ PROSTREDIE.....	8
8. KONTROLA KLADKY.....	8
8.1. PREHLIADKA	8
8.1.1. Druhy prehliadok.....	8
8.1.2. Denní prehliadka	9
8.1.3. Pravidelná prehliadka	9
8.1.4. Príležitostne používaná kladka.....	9
8.1.5. Zápis o prehliadke	9
8.2. POSTUP PREHLIADKY	9
9. MAZANIE.....	10
10. ÚDRŽBA.....	10
10.1. BEZPEČNOSTNÉ ZÁSADY	10
11. VYRADENIE Z PREVÁDZKY – LIKVIDÁCIA	11
12. SÚVISIACA DOKUMENTÁCIA.....	11
13. ZÁVEREČNÉ POŽIADAVKY VÝROBCU NA ZÁKAZNÍKA	11

1. DEFINÍCIA

! NEBEZPEČENSTVO **Nebezpečenstvo:** poukazuje na bezprostredne nebezpečnú situáciu, ktorá spôsobí úmrtie alebo vážne zranenie, pokiaľ sa jej obsluha nevyvaruje.

! VAROVANIE **Varovanie:** poukazuje na možnú nebezpečnú situáciu, ktorá by mohla spôsobiť úmrtie alebo vážne zranenie, pokiaľ by sa jej obsluha nevyvarovala.

! UPOZORNENIE **Upozornenie:** poukazuje na možnú nebezpečnú situáciu, ktorá by mohla spôsobiť drobné alebo ľahké zranenie, pokiaľ by sa jej obsluha nevyvarovala. Upozornenie môže tiež varovať pred nebezpečnými praktikami.

Nosnosť (Q): je medzné pracovné zaťaženie, pre ktoré je kladka konštruovaná pri bežnej prevádzke. Maximálna hmotnosť zdvíhaného bremena je polovica nosnosti kladky - 250 kg (viď obr. 6.3.).

2. ÚČEL ZARIADENIA

2.1. Murárska kladka typ Z 500 o nosnosti 500 kg a jej modifikácie vo výbave A; B; C; D; E; F (ďalej len kladka) je konštruovaná výhradne na ručné zdvíhanie a spúšťanie voľných bremien pomocou polyamidového alebo textilného lana.

2.2. Kladka svojou konštrukciou vyhovuje požiadavkám stanoveným Smernicou Európskeho parlamentu a Rady 2006/42/ES v znení Českého technického predpisu - Nariadenia vlády č. 176/2008 Zb. v platnom znení i požiadavkám harmonizovaných Českých technických noriem ČSN EN ISO 12100 a ČSN EN 13 157+A1 .

3. BEZPEČNOSTNÉ ZÁSADY

3.1. SÚHRN BEZPEČNOSTNÝCH ZÁSAD

Pri zdvíhaní nákladov existuje nebezpečenstvo, zvlášť v prípade, kedy nie je kladka používaná správnym spôsobom alebo je zle udržiavaná. Pretože následkom toho by mohla byť nehoda alebo vážne zranenie, je nutné pri práci s kladkou, pri jej montáži, údržbe a kontrole dodržiavať zvláštne bezpečnostné opatrenia.

! VAROVANIE

NIKDY nepoužívajte kladku na zdvíhanie ľudí.

NIKDY nezdvíhajte bremeno nad ľuďmi alebo v ich blízkosti.

NIKDY nezaťažujte kladku viac, ako je nosnosť uvedená na štítku kladky.
Maximálna hmotnosť bremena je polovica nosnosti kladky.

VŽDY sa presvedčte, že pripevnenie kladky a nosná konštrukcia bezpečne udrží plne zaťaženú kladku a vykoná všetky zdvíhacie operácie.

VŽDY pred začatím práce upozornite osoby v okolí.

VŽDY zabezpečte, aby po ukončení manipulácie bolo bezpečne zabezpečené udržanie bremena v stabilnej polohe.

VŽDY čítajte návod na použitie a bezpečnostné pokyny.

Majte na pamäti, že za správnu techniku viazania, zdvíhania a ťahania bremien je zodpovedná obsluha. Preto preverte všetky Národné smernice, predpisy a normy, či neobsahujú ďalšie informácie o bezpečnej práci s vašou kladkou.

3.2. BEZPEČNOSTNÉ ZÁSADY

! VAROVANIE

3.2.1. Pred použitím

VŽDY zabezpečte, aby kladku obsluhovali fyzicky zdatné, spôsobilé a poučené osoby staršie ako 18 rokov, oboznámené s týmto návodom a preškolené o bezpečnosti a spôsobe práce.

VŽDY každý deň pred začatím práce kladku skontrolujte podľa odseku 8.1.(2) „Denná prehliadka“.

VŽDY sa presvedčte, že dĺžka lana je dostatočná na zamýšľanú prácu.

VŽDY zabezpečte, aby nosné lano bolo čisté a nepoškodené.

VŽDY používajte len originálne lano.

NIKDY neťahajte bremená pevne uložené alebo neznámej hmotnosti.

NIKDY nenapínajte bez znalostí nutných napínacích síl.

NIKDY nepoužívajte kladku poškodenú alebo opotrebovanú

NIKDY nepoužívajte kladku s vyskočenou, poškodenou alebo s chýbajúcou poistkou háka. (vybavenie "A"; "C" a "F")

NIKDY nepoužívajte kladku bez viditeľného označenia nosnosti na štítku.

NIKDY nepoužívajte upravené alebo deformované háky.

3.2.2. Pri použití

VŽDY sa presvedčte, že bremeno je na háku správne zavesené.

VŽDY sa presvedčte, že poistka reťaze (vybavenie E) alebo poistka háka je správne zaskočená.

VŽDY sa presvedčte, že pri odklopnej bočnici (vybavenie F) je bočnica zavretá a zabezpečená čapom.

VŽDY dávajte pozor na nadmerný zdvih alebo spúšťanie (krajné polohy).

VŽDY sa presvedčte, že poistky hákov sú správne zaskočené.

VŽDY pracujte s kladkou len ručnou silou.

VŽDY pri ručnom zdvíhaní bremien s vyššími hmotnosťami odporúčame vzhľadom na veľkosti ovládacích síl, aby obsluhu zabezpečili dve osoby.

NIKDY nepoužívajte kladku na kotvenie bremien.

NIKDY nedovoľte, aby sa bremeno hojďalo, spôsobilo nárazy alebo vibrácie.

NIKDY nezavesujte bremeno na špicu háka.

NIKDY neťahajte lano cez akúkoľvek hranu.

NIKDY nezvárajte, nerežte alebo nevykonávajte iné operácie na zavesenom bremene.

NIKDY nenadväzujte ďalšie časti na predĺženie lana (textilné).

3.2.3. Po použití

NIKDY nenechávajte zavesené bremeno na kladke

VŽDY zabezpečte kladku proti neoprávnenému použitiu

Bezpečnostné zásady, použitie a spôsob kontroly lana s hákom sú uvedené v samostatnom návode na použitie, dodávanému ku každému lanu.

3.2.4. Analýza rizík

Rozbor možných rizík z hľadiska konštrukcie, prevádzkovania i prostredia nasadenia kladkostroja je uvedený v samostatnom dokumente „Analýza rizík“. Tento dokument je možné si vyžiadať v servisných strediskách.

3.2.5. Údržba

VŽDY umožnite kompetentným osobám pravidelnú prehliadku kladky.

VŽDY zabezpečte, aby otočné časti boli dostatočne namazané tukom.

Pri údržbe je možné vykonávať jedine také zásahy, ktoré budú v súlade s požiadavkami výrobcu, uvedené v kap. 8., 10. a 13. tohoto NKP.

NIE JE PRÍPUSTNÉ vykonávať opravy a údržbu iným spôsobom, ako predpisuje výrobca. Ide napr. o vykonanie zmien na výrobku bez súhlasu výrobcu.

4. PRÍSLUŠENSTVO, BALENIE A SKLADOVANIE

4.1. PRÍSLUŠENSTVO

4.1.1. K vybaveniu všetkých kladiek prislúcha lano s hákom, typ Z 500L, ktoré nie je súčasťou dodávky a je nutné objednať si ho zvlášť. Základná dĺžka lana je 20 m.

4.2. BALENIE

4.2.1. Kladky sa dodávajú v zmontovanom stave.

4.2.2. Súčasťou dodávky je táto sprievodná dokumentácia:

- a) Návod na použitie
- b) ES Vyhlásenie o zhode
- c) Osvedčenie o akosti a kompletnosti výrobku a záručný list.
 - c1) Doba záruky je uvedená v záručnom liste.
 - c2) Záruka sa nevzťahuje na závady spôsobené nedodržaním pokynov uvedených v návode na použitie a na závady vzniknuté nesprávnym použitím a neodborným zásahom.
 - c3) Záruka sa taktiež nevzťahuje na zmeny na výrobku bez súhlasu výrobcu.
 - c4) Reklamácie závad výrobku sa robia podľa príslušných ustanovení Obchodného prípadne občianskeho zákonníka podľa znení neskorších predpisov.

d) Zoznam servisných stredísk (len pre Českú a Slovenskú republiku)

4.3. SKLADOVANIE

Kladky skladujte v suchých a čistých skladoch za prostých chemických vplyvov a výparov.

(1) Vždy ich skladujte bez akéhokoľvek zaveseného bremena.

(2) Zotrite z nich pred použitím všetok prach, vodu a nečistoty.

(3) Pri ďalšom použití sa riadte inštrukciami čl. 8.1.2. „Denná prehliadka“ alebo 8.1.4. „Príležitostne používaná kladka“

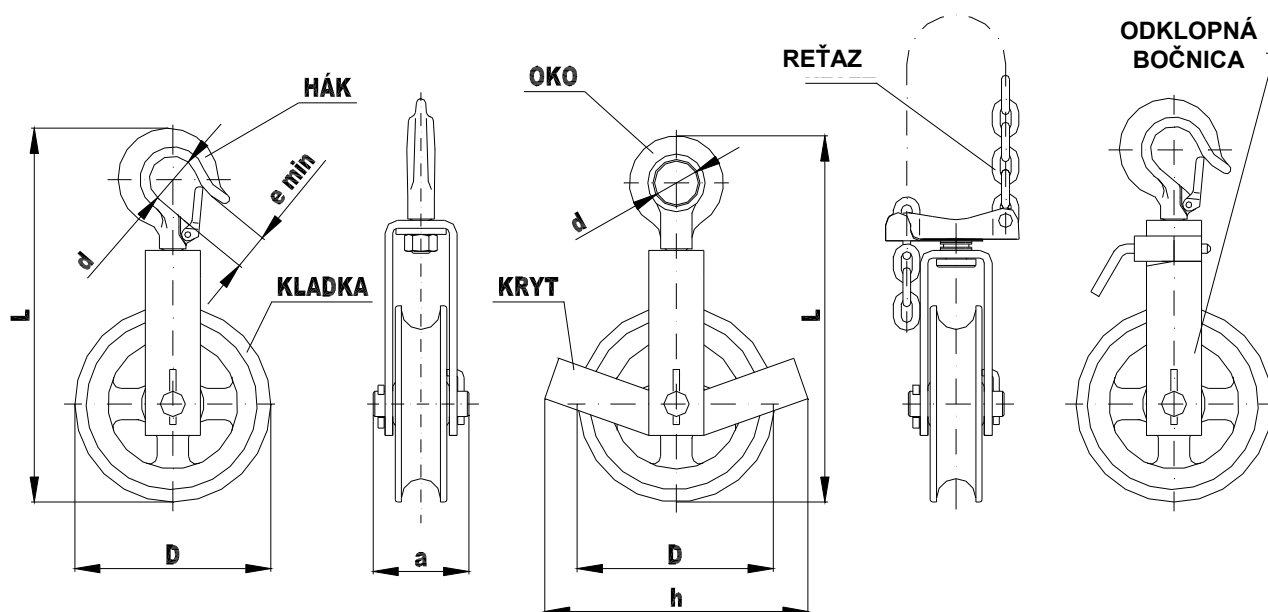
5. HLAVNÉ TECHNICKÉ PARAMETRE

Vybavenie A. C

Vybavenie B. D

Vybavenie E

Vybavenie F



A - s hákom, bez krytu	500	61	30	125	20	-	240	-20°C až +50°C	1,7
B - s okom, bez krytu	500	61	28	125	-	-	233		1,8
C - s hákom, s krytom	500	61	30	125	20	165	240		1,9
D - s okom, s krytom	500	61	28	125	-	165	233		2
E - s reťazou, bez krytu	500	61	-	125	-	-	-		2,3
F - s hákom, bez krytu	500	61	30	125	20	-	256		1,7

*) Maximálna hmotnosť zdvíhaného bremena činí 250 kg – viď čl.6.3.

5.1. ÚDAJE NA VÝROBKU

Každý výrobok je opatrený štítkom na ktorom sú uvedené tieto údaje:

Štandardné vybavenie:
označenie výrobcu
adresa výrobcu
typ výrobku
nosnosť
výrobné číslo
rok výroby
označenie CE

Kladka neprekračuje hodnoty hluku uvedené v prílohe č.1 článok 1.7.4.2 písmeno u) 176/2008 Sb. (Smernica EP a RE č. 2006/42/ES)

6. INŠTALÁCIA KLADKY

6.1. KONTROLA PRED INŠTALÁCIU

! VAROVANIE

VŽDY dôkladne skontrolujte kladku, či nie je poškodená.

VŽDY sa ubezpečte, že nosná konštrukcia je dostatočne pevná, aby udržala hmotnosť bremena a kladky. Inštalácia nesmie byť vykonaná na konštrukcii, pri ktorej nie je možné overiť únosnosť.

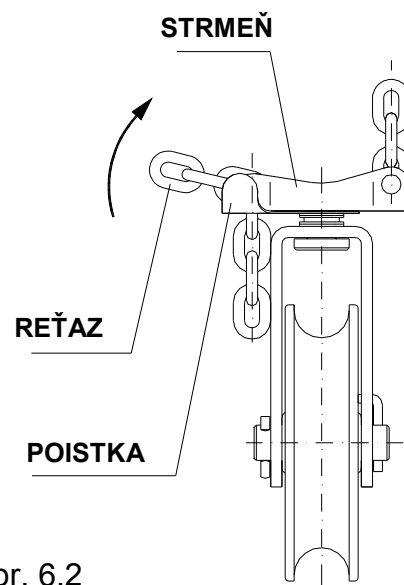
VŽDY za nosnú konštrukciu zodpovedá používateľ!

6.2. ZAVESENIE KLADKY

! UPOZORNENIE

Pri zavesovaní kladky na závesný prvok dbajte na najvyššiu opatnosť a zabezpečte riadne podmienky na bezpečnú inštaláciu podľa charakteru prostredia (pracovná plošina, pomocné zdvíhadlo a pod.), aby nedošlo k ohrozeniu alebo zraneniu osôb. Pri zavesovaní kladky vo výškach použite ochranné prostriedky proti pádom z výšky.

Pri kladke vybavenia E zasunúť potrebný článok viazacej reťaze zospodu do strmeňa (viď obrázok 6.2.) a vytočte ho v smere šípky. Článok zabezpečte poistkou proti vyvlečeniu. Po zavesení zabezpečte reťaz proti posunu po závesnej konštrukcii. Navlečte lano na kladku.



Obr. 6.2

VŽDY sa ubezpečte, že viazacia reťaz kladky vybavenia E je správne vložená do lôžok strmeňa a zabezpečená poistkou proti uvoľneniu.

VŽDY sa ubezpečte, že kladka je správne zavesená a zabezpečená proti posunu po závesnej konštrukcii.

VŽDY za vytvorenie podmienok na inštaláciu kladky a prevádzku inštalácie zodpovedá používateľ.

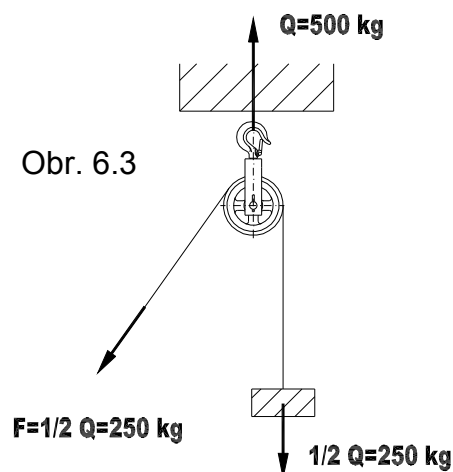
6.2.1. Kontrola lana

Skontrolujte, či lano nie je prekrútené alebo poškodené. Pokiaľ je lano prekrútené, vráťte ho do správnej polohy. Pokiaľ je lano poškodené, vymeňte ho.

6.3. ZAŤAŽENIE A POLOHA KLADKY PRI ZAŤAŽENÍ

Kladka musí byť inštalovaná tak, aby pri zaťažení bol smer zdvíhania a spúšťania vždy vertikálny.

Maximálnu hmotnosť bremena (zaťaženie Q) znázorňuje obr. 6.3. a činí 250 kg.



Obr. 6.3

6.4. KONTROLA PRED POUŽITÍM

! UPOZORNENIE

- (1) Najskôr prezrite znova predchádzajúce články tohoto návodu a ubezpečte sa, že všetky kroky boli správne vykonané a všetky časti sú bezpečne namontované.
- (2) Skontrolujte, či sú háky správne zavesené a poistky hákov zaskočené, zabezpečenie reťaze poistkou (vybavenie E), uzavretie a zaistenie bočnice (vybavenie F).
- (3) Vizualne prezrite nosnú konštrukciu alebo závesné prvky, či sú bez závad.

7. PREVÁDZKA

7.1. POUŽITIE KLADKY

Kladka je jednoúčelové zariadenie, určené na ručné zdvíhanie a spúšťanie bremien za normálnych podmienok na pracovisku pomocou lana.

Je určená pre organizácie i súkromné osoby. Pretože práca s bremenami môže predstavovať neočakávané nebezpečenstvo, je potrebné riadiť sa všetkými "Bezpečnostnými zásadami" podľa kapitoly 3.

7.2. BEZPEČNÉ PRACOVNÉ PROSTREDIE

! VAROVANIE

- (1) Obsluha musí byť dokázateľne oboznámená s týmto návodom na použitie, musí dodržiavať platné bezpečnostné a hygienické predpisy a musí byť oprávnená na obsluhu tohoto výrobku.
- (2) Pri práci s kladkou musí byť obsluha vybavená ochrannou prilbou, rukavicami a vhodnou obuvou.
- (3) Pri obsluhu viacerými osobami musí byť vždy určený jeden pracovník preškolený o bezpečnosti pri práci, ktorý je zodpovedný za manipuláciu s kladkou.
- (4) Musí mať voľný a ničím nezaclonený výhľad na celú pracovnú plochu ešte pred začatím práce. Pokiaľ to nie je možné, musí mu s dohľadom pomáhať jedna či viac osôb blízko kladky.
- (5) Pred začatím práce musí obsluha preveriť, či je celý pracovný priestor bezpečný a či je možnosť úniku z prípadného priestoru ohrozenia.
- (6) Pri práci s kladkou musí byť dodržaný dostatočný odstup obsluhy od bremena. Je zakázané zdvíhať alebo spúšťať neskladné bremená, ktoré neumožňujú dodržať dostatočný odstup.
- (7) Pokiaľ pracujete s kladkou v obmedzenom prostredí, musí byť zabezpečené, aby hák alebo bremeno nenarazilo na prekážku alebo do telesa kladky.

8. KONTROLA KLADKY

8.1. PREHLIADKA

8.1.1. Druhy prehliadok

- (1) Úvodná prehliadka: predchádza prvému použitiu. Všetky nové alebo opravené kladky musia byť vyskúšané zodpovednou kompetentnou osobou, aby bolo zabezpečené kvalifikované plnenie požiadaviek z tejto príručky.
- (2) Prehliadky kladiek prevádzkovaných pravidelne sa všeobecne delia na dve skupiny podľa intervalov prehliadok. Intervaly závisia od stavu kritických komponentov kladiek a od stupňa opotrebovania, poškodenia alebo nesprávnej funkcie. Dve hlavné skupiny sú tu označené ako denná a pravidelná. Zodpovedajúce intervaly sú definované takto:

(a) Denná prehliadka: vizuálna previerka, ktorú vykonáva obsluha, určená používateľom na začiatku každého použitia.

(b) Pravidelná prehliadka: vizuálna prehliadka, ktorú vykonáva osoba, určená používateľom.

- 1) bežná prevádzka – jedenkrát ročne,
- 2) ťažká prevádzka – jedenkrát za pol roka,
- 3) zvláštna alebo občasná prevádzka – podľa odporúčania kompetentnej osoby pri prvom použití a podľa nariadenia kvalifikovaných zamestnancov (pracovníkov údržby).

8.1.2. Denní prehliadka

Pri častiach odporúčaných v odseku 8.2.(1) „Denná prehliadka“ preverte, či kladky nie sú poškodené alebo nemajú závalu. Túto prehliadku vykonávajte tiež v priebehu prevádzky v intervale medzi pravidelnými prehliadkami. Kvalifikovaní zamestnanci určia, či akákoľvek závala alebo poškodenie môže predstavovať nebezpečenstvo a či je nutná podrobnejšia prehliadka.

8.1.3. Pravidelná prehliadka

Celkové prehliadky kladky vykonávajte vo forme odporúčaných pravidelných prehliadok. Pri týchto prehliadkach môže kladka zostať na svojom obvyklom mieste a nie je treba ju rozoberať. Odporúčaná pravidelná prehliadka uvedená v odseku 8.2.(2) musí byť vykonaná pod dozorom kompetentných osôb, ktoré určia, či je nutné kladku rozoberať. Tieto prehliadky zahŕňajú tiež požiadavky dennej kontroly.

8.1.4. Príležitostne používaná kladka

(1) Kladku, ktorá nepracovala po dobu jedného mesiaca alebo dlhšie, ale menej ako jeden rok, pred opätovným uvedením do prevádzky podrobte prehliadke, zodpovedajúcej požiadavkám v odseku 8.1.2.

(2) Kladku, ktorá nepracovala po dobu jedného roka, pred opätovným uvedením do prevádzky podrobte prehliadke, zodpovedajúcej požiadavkám v odseku 8.1.3.

8.1.5. Zápis o prehliadke

O vykonaných skúškach, opravách, prehliadkach, a údržbách kladiek vedte vždy záznam. Datované zápisy o prehliadkach vykonávajte v intervaloch špecifikovaných v odseku 8.1.1. (2)(b) a uchovajte na mieste, určenom používateľom.

Závady odhalené kontrolou alebo zaznamenané v priebehu práce musia byť oznámené osobe zodpovednej za bezpečnosť a určenej používateľom.

8.2. POSTUP PREHLIADKY

(1) Denná prehliadka (vykonáva obsluha alebo zodpovedná osoba)

DIEL	SPÔSOB PREHLIADKY	LIMIT/KRITÉRIUM NA VYRADENIE	NÁPRAVA
1. Funkcia kladky	Otáčaním kladky. Otáčaním strmeňa.	Kladka alebo strmeň sa zadiera, ide ťažko, vydáva nadmerný hluk, a pod..	Kladku vyčistiť a čapy premazať.
2. Všetky diely	vizuálna kontrola	opotrebované alebo poškodené diely znečistené a nenamazané diely	vyradenie z prevádzky rozobrať, vyčistiť, namazať a znova zostaviť

3. Funkcia odklápania bočnice (pri vybavení F)	Ručne otváraním a zatváraním bočnice	Bočnica nejde otvoriť alebo zavrieť.	Vyčistiť a premazať poistku bočnice. Oprava poistky, vyradenie z prevádzky
--	--------------------------------------	--------------------------------------	--

Pre lano, dodané výrobcom, je spôsob prehliadky uvedený v samostatnom "Návode na použitie" dodávanom ku každému lanu.

(2) Pravidelná prehliadka (vykonáva kompetentná osoba)

DIEL	SPÔSOB PREHLIADKY	LIMIT/KRITÉRIUM NA VYRADENIE	NÁPRAVA
1. Funkcia kladky	Otáčaním kladky. Otáčaním strmeňa.	Kladka alebo strmeň sa zadiera, ide ťažko, vydáva nadmerný hluk, a pod..	Kladku vyčistiť a čapy premazať.
1. Všetky diely	vizuálna kontrola	opotrebované alebo poškodené diely znečistené a nenamazané diely	vyradenie z prevádzky rozobrať, vyčistiť, namazať a znova zostaviť
2. Štítok	vizuálna kontrola	nosnosť nie je čitateľná	opraviť alebo nahradiť novým
3. Poistka reťaze (pri vybavení E) (1) Deformácie (2) Otáčanie poistky	vizuálna kontrola ručne	deformácia je viditeľná pri vizuálnej kontrole Poistkou nie je možné točiť	oprava poistky oprava poistky, vyradenie z prevádzky
4. Poistka háka (pri vybavení A, C, F)	Ručným odpružením poistky	Poistka sa pri stlačení nevracia	oprava poistky

9. MAZANIE

Pred aplikáciou nového maziva odstráňte mazivo staré, vyčistite súčiastky rozpúšťadlom a naneste nové mazivo. Použite mazací tuk PM – A2 alebo jeho ekvivalent.

10. ÚDRŽBA

Kladky s výnimkou mazania nevyžadujú zvláštnu údržbu.

Na tento výrobok nedodáva výrobca náhradné diely. Pri poškodení alebo opotrebovaní dielov kladky je nutné kladku vyradiť trvalo z prevádzky a nahradiť novou.

10.1. BEZPEČNOSTNÉ ZÁSADY

NIKDY nevykonávajte údržbu, pokiaľ je na kladke upevnené bremeno.

11. VYRADENIE Z PREVÁDZKY – LIKVIDÁCIA

Kladka neobsahuje žiadne škodlivé látky, jeho súčiastky sú z ocele a liatiny. Po vyradení z prevádzky odovzdajte firme, zaoberajúcej sa likvidáciou kovového odpadu.

12. SÚVISIACA DOKUMENTÁCIA

v platnom znení

Návod na použitie bol spracovaný v súlade s nasledujúcimi technickými predpismi, technickými normami a Národnými predpismi :

- Nariadenie vlády č.176/2008 Zb. v platnom znení (Smernice EP a Rady 2006/42/ES)
- ČSN EN ISO 12100
- ČSN EN 13 157 +A1

13. ZÁVEREČNÉ POŽIADAVKY VÝROBCU NA ZÁKAZNÍKA

Akékoľvek zmeny výrobku sa môžu uskutočniť len na základe súhlasu výrobcu.

Pri nedodržaní tejto podmienky výrobca neručí za bezpečnosť svojho výrobku. V takom prípade sa na výrobok nevzťahujú záruky výrobcu.