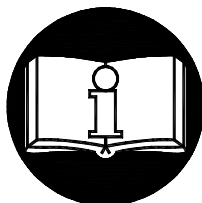
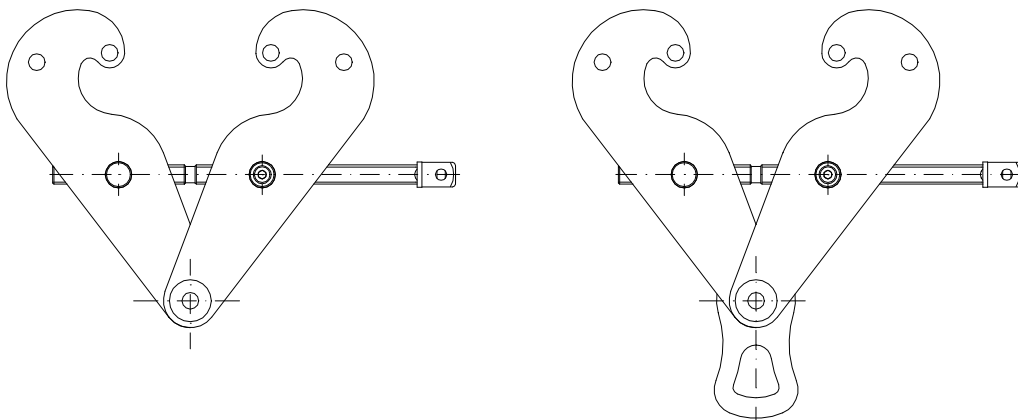




BRANO a.s, 747 41 Hradec nad Moravicí
Republika Czeska
tel.:+420/ 553 632 318, 553 632 345
fax:+420/ 553 632 407, 553 632 151
<http://www.brano.cz> info@brano.cz

INSTRUKCJA OBSŁUGI
ZASADY BEZPIECZEŃSTWA, EKSPLOATACJI I
KONSERWACJI
DLA
URZĄDZENIA SPRZĘGOWEGO
typ ZZ, udźwig 2t, 3,2t, 5t i 10t



Przed użyciem tego produktu należy uważnie przeczytać instrukcję obsługi.
Zawiera ważne wskazówki bezpieczeństwa oraz instrukcje obsługi, instalacji,
eksploatacji i konserwacji produktu. Należy zapewnić by instrukcja obsługi była do
dyspozycji wszystkich odpowiedzialnych osób.

Zachować do dalszego użycia!

Edycja1.
SIERPIEŃ 2006
Numer Ewidencyjny 1-52252-0-1



Spis treści

1 DEFINICJA	2
2 PRZEZNACZENIE URZĄDZENIA	3
3 ZASADY BEZPIECZEŃSTWA	4
3.1 Zbiór zasad bezpieczeństwa	4
3.2. Zasady bezpieczeństwa	4
4 OPAKOWANIE, PRZECHOWYWANIE I MANIPULACJA	5
4.1 Opakowanie	5
4.2 Przechowywanie	5
5 GŁÓWNE PARAMETRY TECHNICZNE	6
5.1 MATERIAŁ I WYKONANIE.....	6
5.2 DANE NA TOWARZE	7
6 INSTALACJA URZĄDZENIA SPRZĘGOWEGO	7
6.1 USTRÓJ NIOSĄCY	7
6.2 Rozmiary Dźwigara	7
6.3 Montaż i demontaż urządzenia sprzęgowego.....	7
6.4 Próba przed zastosowaniem	9
7 EKSPLOATACJA	9
7.1 Użycie urządzenia sprzęgowego	9
7.2 Bezpieczne środowisko pracy	9
8 KONTROLA URZĄDZENIA SPRZĘGOWEGO.....	10
8.1 Przegląd.....	10
8.2 Proces przeglądu	11
9 SMAROWANIE	11
9.1 ŚRUBA I PRZESTRZEŃ TARCIOWA.....	11
10 KONSERWACJA	11
10.1 Zasady bezpieczeństwa	12
10.2 Kontrola.....	11
11 WYŁĄCZENIE Z RUCHU – USUNIĘCIE	12
12 TOWARZYSZĄCA DOKUMENTACJA.....	12
13 KOŃCOWE WYMOGI DOTYCZĄCE KLIENTA	12
ES DEKLARACJA ZGODNOŚCI	

1 DEFINICJA

! ZAGROŻENIE **Zagrożenie:** wskazuje na sytuację bezpośrednio niebezpieczną, która spowoduje śmierć albo ważne okaleczenie, jeżeli jej obsługa nie uniknie

! OSTRZEŻENIE **Ostrzeżenie:** wskazuje na możliwą niebezpieczną sytuację, która mogła by spowodować śmierć lub ważne okaleczenie, jeżeli jej obsługa nie uniknie.

! UPRZEDZENIE **Upředzenie:** wskazuje na możliwą sytuację niebezpieczną, która by mogła spowodować lekkie albo drobne okaleczenia, jeżeli jej obsługa nie uniknie. Upředzenie może także ostrzegać przed niebezpiecznymi praktykami.

Udźwig (Q): jest to maksymalny dozwolony ciężar ładunku (maksymalne obciążenie podczas pracy), którym można obciążyć urządzenie sprzęgowe manipulując nim według warunków wskazanych w instrukcji obsługi.

2 PRZEZNACZENIE URZĄDZENIA

2.1 Urządzenie sprzęgowe typu ZZ udźwig 2t, 3,2t 5t i 10t jest przeznaczone do użycia jako akcesorium do dźwigników ręcznych firmy BRANO. Służy do łatwego, oraz szybkiego zawieszenia dźwigników ręcznych o określonym udźwigu na dźwigary lub słupy profilu I albo T. Są przydatne dla użycia także jako urządzenia przenośne do robót montażowych, remontowych oraz innych. Obciążenie nie może przekroczyć wskazanego dopuszczalnego udźwigu.

2.2 Urządzenie sprzęgowe swoją budową spełnia wymogi określone w Dyrektywie Parlamentu Europejskiego i Rady 98/37/ES w brzmieniu czeskiego przepisu technicznego – rozporządzenie rządu nr. 24/2003 Dz.U. w aktualnym brzmieniu i wymogi harmonizowanych czeskich norm technicznych ČSN EN ISO 12100-1, ČSN EN ISO 12100-2, ČSN EN 1050 i ČSN EN 1494.

2.3 Urządzenie sprzęgowe swoją budową spełnia wymogi przeznaczone dla grupy urządzeń I (górnictwo) kategorii M2 według Dyrektywy Parlamentu Europejskiego i Rady 94/9/ES w brzmieniu czeskiego przepisu technicznego – rozporządzenie rządu nr. 23/2003 Dz.U. w aktualnym brzmieniu i wymogi harmonizowanej czeskiej normy technicznej ČSN EN 13463-1 oraz spełnia warunki do stosowania w warunkach – groźne warunki atmosferyczne 2- według ČSN EN 1127-2 z wyjątkiem wg. Przepisu państwowego - ogłoszenia ČBÚ nr.22/89 Dz.U. § 232 ust.(1) c) do 1,5% koncentracji metanu.

2.4 Urządzenie sprzęgowe spełnia swoją budową wymagania ustanowione dla grupy urządzeń II (niegórnictwo) kategorii 2 i 3 wg. Dyrektywy Parlamentu Europejskiego i Rady 94/9/ES w brzmieniu czeskiego przepisu technicznego – rozporządzenia rządu nr. 23/2003 Dz.U w aktualnym brzmieniu i wymogi harmonizowanej czeskiej normy technicznej ČSN EN 13463-1 oraz spełnia warunki do stosowania w środowisku – zona1 i zona21- zona 2 i zona 22-wg. ČSN EN 1127-1.

Adnotacja: Ustępy 2.3 i 2.4 odnoszą się do urządzenia sprzęgowego wyprodukowanego do pracy w warunkach z niebezpieczeństwem eksplozji.

3 ZASADY BEZPIECZEŃSTWA

3.1 ZBIÓR ZASAD BEZPIECZEŃSTWA

Podczas użycia urządzenia sprzęgowego istnieje niebezpieczeństwo, zwłaszcza w przypadku, kiedy urządzenie sprzęgowe nie jest używane w sposób należyty. Ponieważ wynikiem takiego zachowania mógłby być wypadek albo poważne okaleczenie, jest niezbędne podczas pracy z urządzeniem sprzęgowym, podczas montażu, konserwacji i kontroli dotrzymywać szczególne zasady bezpieczeństwa.

! UPRZEDZENIE

NIGDY nie obciążajcie urządzenia sprzęgowego więcej aniżeli udźwigiem zaznaczonym na przygnietce .

ZAWSZE upewnijcie się, że ustrój niosący utrzyma bezpiecznie całkowicie obciążone urządzenie sprzęgowe, oraz wszystkie operacje podnoszeniowe.

ZAWSZE dotrzymujcie wszystkie zasady bezpieczeństwa, odnoszące się do dźwignika zawieszonoego na urządzeniu sprzęgowym.

ZAWSZE czytajcie instrukcje obsługi i zasady bezpieczeństwa.

3.2. ZASADY BEZPIECZEŃSTWA

! UPRZEDZENIE

3.2.1 Przed użyciem

ZAWSZE zapewnijcie by urządzenie sprzęgowe obsługiwały osoby zdadne fizycznie, uprawnione i przeszkolone, powyżej 18 roku życia, zaznajomione z niniejszą instrukcją obsługi przeszkolone o bezpieczeństwie i sposobie pracy.

ZAWSZE codziennie przed rozpoczęciem pracy, urządzenie sprzęgowe sprawdźcie według rozdziału 8.2.(1) „Codzienny przegląd“.

NIGDY nie wolno używać urządzenia sprzęgowego uszkodzonego albo zużytego.

NIGDY nie wolno używać urządzenia sprzęgowego bez widocznego oznaczenia udźwigu na przygnietce.

NIGDY nie wolno używać urządzenia sprzęgowego, które jest oznaczone napisem „Nieczynne”

ZAWSZE konsultujcie z producentem lub jego pełnomocnym zastępcą, zastosowanie urządzenia sprzęgowego w środowisku niestandardowym lub ekstremalnym.

ZAWSZE uwolnijcie sworzeń zabezpieczający.

3.2.2 W trakcie eksploatacji

ZAWSZE upewnijcie się, że dźwignik (ciężar) jest na urządzeniu sprzęgowym prawidłowo zawieszony.

NIGDY nie obciążajcie urządzenia sprzęgowego skośnym ciągiem.

NIGDY nie dopuście by urządzenie sprzęgowe uskakiwało lub wibrowało.

NIGDY nie zostawiajcie zawieszonych ciężarów bez nadzoru.

3.2.3 Analiza ryzyka

Bilans możliwego ryzyka z punktu widzenia konstrukcji, eksploatacji i środowiska zastosowania wciągnika jest wskazany w samodzielnym dokumencie-Analiza Ryzyka. O dokument można zażądać w placówkach serwisowych.

3.2.4 Konserwacja

ZAWSZE umożliwicie osobom uprawnionym regularną kontrolę urządzenia sprzęgowego.

ZAWSZE zapewnijcie by śruby, oraz części luźne były dostatecznie nasmarowane śluzem.

Podczas konserwacji można dokonywać tylko takich czynności, które są zgodne z wymogami producenta, wskazane w rozdziale 10 i 13 niniejszej Instrukcji obsługi.

Nie jest dopuszczalne przeprowadzanie naprawy oraz konserwacji w inny sposób aniżeli wskazany przez producenta. Chodzi przede wszystkim o zakaz użycia nieoryginalnych części zamiennych albo przeprowadzanie zmian towaru bez zgody producenta.

4 OPAKOWANIE, PRZECHOWYWANIE I MANIPULACJA

4.1 OPAKOWANIE

Urządzenie sprzęgowe jest dostarczane zmontowane, zapakowane w pudła kartonowe.

4.1.2 Częścią dostawy jest niniejsza dokumentacja towarzysząca:

- a) Instrukcja obsługi
- b) ES deklaracja zgodności
- c) Świadectwo jakości i kompletności towaru oraz list gwarancyjny.

c1) Czas trwania gwarancji jest wskazany w liście gwarancyjnym

c2) Gwarancja nie odnosi się do wad spowodowanych nie dotrzymaniem dyspozycji wskazanych w instrukcji obsługi oraz do wad powstałych w wyniku nieprawidłowego używania lub niefachowego zabiegu.

c3) Gwarancja nie odnosi się również do zmian towaru albo użycia nieoryginalnych części zamiennych bez zgody producenta.

c4) Reklamację wad towaru przeprowadza się według stosownych postanowień kodeksu handlowego następnie według przepisów późniejszych.

- d) Lista placówek serwisowych (tylko dla Czech i Słowacji).

4.2 PRZECHOWYWANIE

Urządzenie sprzęgowe przechowuj w wysuszonych i czystych magazynach wolnych od wpływów chemicznych i wylizywów.

- (1) Zawsze przechowuj urządzenie sprzęgowe bez jakiegokolwiek zawieszonoego ciężaru.
- (2) Zetrzyj z urządzenia sprzęgowego cały proch, zetrzyj wodę i zanieczyszczenia.
- (3) Przesmaruj śruby.
- (4) Przechowuj urządzenie sprzęgowe w suchym miejscu.
- (5) W wypadku dalszego użycia należy kierować się dyspozycją art. 8.1.2 „przeгляд codzienny“ albo ust. 8.1.4 „okazyjnie używane urządzenie sprzęgowe“.

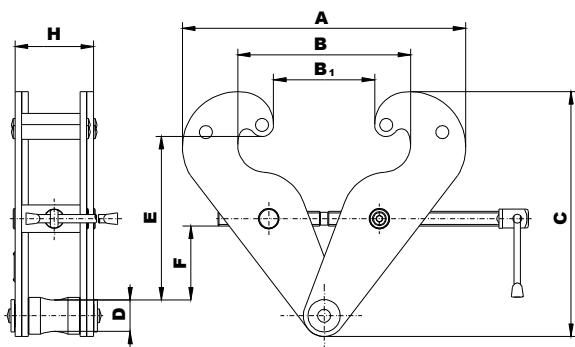
5 GŁÓWNE PARAMETRY TECHNICZNE

Typ	Udźwig (t)	Główne wymiary (mm)									Ciężar (kg)	
		A max.	B max.	B ₁	C max.	D	E min. max.	F min.	J	H max.	z poprzecznikiem	z okiem
ZZ	2	360	270	220	220	20	108 155	35	57,5	61	2,9	3,1
	3,2	415	300	235	285	34	145 190	55	81	85	6,5	7
	5	415	300	235	285	38	142 187	52	88	93	8,4	9
	10	415	300	235	285	-	-	-	120	109	-	15,5

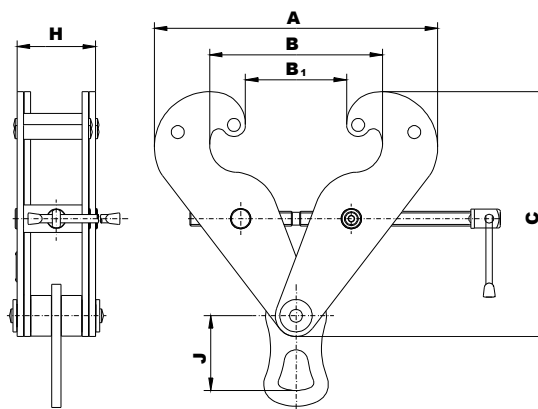
Uwagi:

- 1) B = szerokość kołnierza I dźwigara

ZZ z poprzecznikiem



ZZ z okiem



5.1 MATERIAŁ I WYKONANIE

- 5.1.1 Wszystkie części urządzenia sprzęgowego są wykonane ze stali, kaptur z tworzyw sztucznych.
- 5.1.2. Do konstrukcji urządzenia sprzęgowego nie użyto materiałów podatnych do tworzenia iskry zapalnej według dodatku nr. 2 ust. 1.3.1 do rozporządzenia rządu nr. 23/2003 Dz.U. i harmonizowanych norm technicznych ČSN EN 1127-2 ust. 6.4.4 i ČSN EN 13463-1 art. 8.1.
- 5.1.3. Materiały o efektach niebezpiecznych elektryczności statycznej według ČSN EN 1127-2 ust. 6.4.7, ČSN EN 1127-1 ust.6.4.7, ČSN EN 13463-1 ust. 7.4.3 i ČSN 33 2030 nie są zastosowane we wciągniku.

Adnotacja.: Ustęp 5.1.2 a 5.1.3 mają zastosowanie dla urządzenia sprzęgowego wyprodukowanego do środowiska z niebezpieczeństwem eksplozji.

5.2 DANE NA TOWARZE

KAŻDY TOWAR JEST WYPOSAŻONY W PRZYGNIETKĘ NA KTÓREJ SĄ NASTĘPUJĄCE DANE:

Wykonanie standardowe:	Wykonanie do środowiska o niebezpieczeństwie eksplozji:
Wskazanie producenta	Wskazanie producenta
Adres producenta	Adres producenta
typ towaru	typ towaru
nośność	nośność
Numer produkcyjny	Numer produkcyjny
Rok produkcji	Rok produkcji
oznakowanie CE	oznakowanie CE
	symbol typu ochrony(I M2 pro grup.I , II 2G dla grup.II)

6 INSTALACJA URZĄDZENIA SPRZĘGOWEGO

Przed montażem starannie skontrolować urządzenie sprzęgowe, czy nie jest uszkodzone.

6.1 Ustrój niosący

! OSTRZEŻENIE

ZAWSZE upewnijcie się, iż ustrój niosący jest dostatecznie wytrzymały, żeby unieść ciężar, oraz urządzenie sprzęgowe. Instalacja nie może być przeprowadzona na ustroju niosącym, u którego nie można sprawdzić udźwigu.

ZAWSZE za ustrój niosący odpowiedzialny jest użytkownik!

6.2 Rozmiary Dźwigara

Urządzenie sprzęgowe można instalować na jakikolwiek profil I lub T o nachyleniu kołnierza do 20%.

6.3 Montaż i demontaż urządzenia sprzęgowego

6.3.1 Ogólnie

! OSTRZEŻENIE

Podczas Montażu urządzenia sprzęgowego na dźwigar dotrzymujcie maksymalną ostrożność, oraz zapewnijcie odpowiednie warunki dla bezpiecznej instalacji, według charakteru środowiska (platforma robocza, dźwignik pomocniczy, itp.) żeby nie doszło do zagrożenia albo poranienia osób. Podczas montażu urządzenia sprzęgowego w większych wysokościach, używajcie środków zabezpieczających możliwy upadek z wysokości.

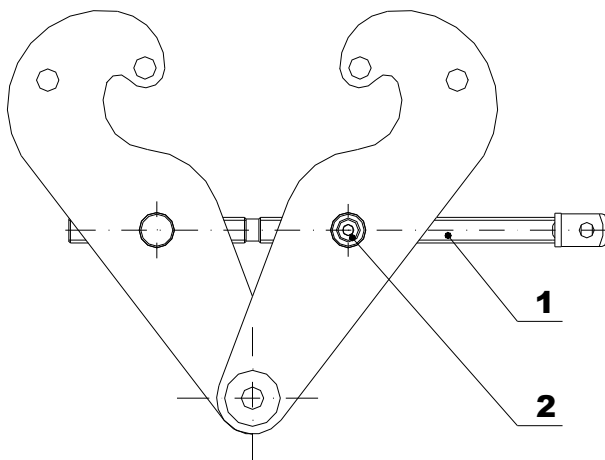
Za wytworzenie warunków dla montażu urządzenia sprzęgowego, oraz przeprowadzenie montażu jest odpowiedzialny użytkownik.

6.3.2 Montaż

Urządzenie sprzęgowe można w bardzo prosty sposób namontować na różne rodzaje I albo T profili włącznie spawanych. Maksymalna szerokość kołnierza I albo T profilu dla pojedynczych nośności (typów) urządzenia sprzęgowego jest wskazana w tabeli w ust.5 – patrz rozmiar „B”.

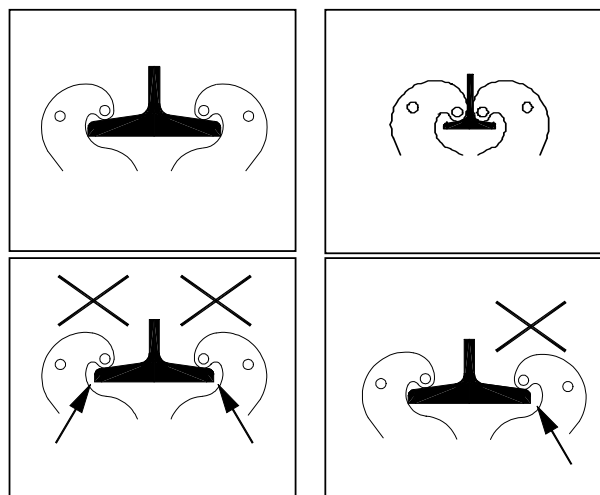
Montaż przeprowadźcie w sposób następujący:

1. Zasuwalnym kluczem sześciokątnym wielkości 6 odluzujcie asekuracyjny śrub.(2) Zapomocą uchwytu śruba (1) rozewrzyjcie ramiona na odległość, która umożliwi nałożenie urządzenia sprzęgowego na kołnierz I profilu w miejscu manipulacji. Uchwytom śruba lekko dociągnijcie ramiona do kołnierza dźwigara. Dokręceniem śruba asekuracyjnego (2) zasuwalnym kluczem sześciokątnym wielkości 6 zabezpieczcie śrub (1) przed odluzowaniem.
2. Tak przymocowane urządzenie sprzęgowe jest gotowe do użycia. Podczas montażu nie może być urządzenie sprzęgowe obciążone.



DOBRE - ramiona przylegają do pionowej albo poziomej części kołnierza dźwigara.

ŹLE - między jednym albo oboma ramionami, oraz kołnierzem dźwigara jest luz.



6.3.3 Demontaż

Przed demontażem urządzenia sprzęgowego nie zapomnijcie najpierw obluźnić śrub asekuracyjny (2). Po obluźnieniu śruba możecie rozchylić szczęki uchwytu śruba (1) i urządzenie sprzęgowe zdjąć z ustroju nośnego.

! OSTRZEŻENIE

Nigdy nie obluźwujcie śruby (1) urządzenia sprzęgowego, które jest obciążone ciężarem.

6.4 Próba przed zastosowaniem

! UPRZEDZENIE

- (1) Najpierw przeczytajcie dokładnie uprzednie rozdziały instrukcji obsługi i upewnijcie się, iż wszystkie pozycje były dokonane prawidłowo i wszystkie części są wmontowane bezpiecznie.
- (2) Optycznie przeglądnijcie ustrój niosący albo elementy zawieszne, czy są bez uszkodzeń.
- (3) Sprawdźcie optycznie i ręcznie, czy urządzenie sprzęgowe jest umocowane według art. 6.3.2.

7 EKSPLOATACJA

7.1 Użycie urządzenia sprzęgowego

Urządzenie sprzęgowe jest skonstruowane wyłącznie do instalacji na kołnierze I albo T-dźwigarów. Jest przeznaczone do zawieszenia wielokrążków, dźwigników dźwigowych albo innego podnośnika zawsze o odpowiednim udźwigu, które produkuje BRANO S.A. Podczas zawieszenia podnośnika od innego producenta albo środka wiążącego musi rozwarcie haków odpowiadać średnicy poprzecznika i oko haka musi całkowicie przylegać do poprzecznika albo oka zawiasowego.

Inne użycie urządzenia sprzęgowego konsultujcie z producentem.

Urządzenie sprzęgowe jest przeznaczone dla organizacji, oraz osób prywatnych. Podczas instalacji na zewnątrz chrońcie urządzenie sprzęgowe przed bezpośrednimi warunkami klimatycznymi (nadbudówka).

Ponieważ praca z ciężkimi ciężarami może oznaczać nieoczekiwane niebezpieczeństwo, trzeba postępować według zasad bezpieczeństwa wskazanych w rozdziale 3 niniejszej instrukcji obsługi.

! OSTRZEŻENIE

NIGDY nie zahaczajcie podnośnik o większym udźwigu, aniżeli udźwig urządzenia sprzęgowego.

NIGDY nie zahaczajcie podnośnik, którego hak nie dociska na czop przyczepny.

7.2 Bezpieczne środowisko pracy

!UPRZEDZENIE

- (1) Obsługa urządzenia sprzęgowego musi być w sposób jawny zaznajomiona z niniejszą instrukcją obsługi, musi dotrzymywać obowiązujące przepisy bezpieczeństwa i higieny oraz musi posiadać uprawnienie do obsługi tego urządzenia...
- (2) Do wiązania ciężarów muszą być zastosowane tylko sprawdzone środki wiążące odpowiedniej nośności.
- (3) Przed rozpoczęciem pracy obsługa musi sprawdzić czy przestrzeń do pracy jest zabezpieczona i czy istnieje możliwość ewakuacji z przestrzeni w wypadku niebezpieczeństwa.

8 KONTROLA URZĄDZENIA SPRZĘGOWEGO

8.1 PRZEGLĄD

8.1.1 Rodzaje przeglądu

(1) Przegląd wstępny: wyprzedza pierwsze użycie urządzenia. Wszystkie nowe albo naprawione urządzenia sprzęgowe muszą być sprawdzone przez odpowiednią osobę kompetentną, żeby było zapewnione kwalifikowane wykonywanie wymogów z niniejszej instrukcji obsługi.

(2) Przegląd urządzeń sprzęgowych eksploatowanych regularnie dzieli się na dwie grupy według interwału przeglądów. Interwały są zależne od stanu krytycznych części urządzenia sprzęgowego oraz stopnia zużycia, uszkodzenia albo nieprawidłowego funkcjonowania. Dwie główne grupy są nazwane jako dzienna oraz regularna. Odpowiednie interwały są definiowane następująco:

(a) Przegląd dzienny: wizualne sprawdzenie, które przeprowadza obsługa wskazana przez użytkownika na początku każdego użycia.

(b) Przegląd regularny: wizualne sprawdzenie, którego dokonuje osoba kompetentna wskazana przez użytkownika.

- 1) Normalna eksploatacja – raz w roku,
- 2) Ciężka eksploatacja – raz na pół roku,
- 3) Specyficzna albo okresowa eksploatacja – według zaleceń osoby kompetentnej podczas pierwszego użycia a według dyspozycji kwalifikowanego personelu (konserwatorów).

8.1.2 Przegląd dzienny

U części zaleconych w ustępie 8.2(1) „Przegląd dzienny“ sprawdzić czy urządzenie sprzęgowe nie jest uszkodzone albo nie ma wad. Ten przegląd należy przeprowadzać także podczas eksploatacji w interwale między przeglądem regularnym. Kwalifikowany personel wskaże czy którakolwiek wada albo uszkodzenie może zagrażać niebezpieczeństwem oraz czy jest potrzebny przegląd szczegółowy.

8.1.3 Przegląd regularny

Generalne przeglądy urządzenia sprzęgowego należy przeprowadzać w formie zalecanych przeglądów regularnych. Podczas tych przeglądów urządzenie sprzęgowe może pozostać na swym zwykłym miejscu. Zalecany przegląd regularny wskazany w ustępie 8.2.2 musi być przeprowadzony pod nadzorem osób uprawnionych, które decydują o konieczności naprawy urządzenia sprzęgowego. Te przeglądy zawierają także wymogi przeglądu dziennego.

8.1.4 Okazyjnie używane urządzenie sprzęgowe

- (1) Urządzenie sprzęgowe, które nie pracowało przez okres jednego miesiąca albo dłużej, jednak krócej aniżeli jeden rok, przed ponownym wprowadzeniem w użycie należy poddać kontroli, odpowiadającej wymogom w ustępie 8.1.2.
- (2) Urządzenie sprzęgowe, które nie pracowało przez okres jednego roku, przed ponownym wprowadzeniem w użycie należy poddać kontroli odpowiadającej wymogom w ustępie 8.1.3

8.1.5 Zapis o przeglądzie

O dokonanych próbach, naprawach, przeglądach oraz konserwacji urządzenia sprzęgowego należy zawsze dokonać zapisu. Zapisy o przeglądach należy przeprowadzać w interwałach specyfikowanych w ustępie 8.1.1 (2)(b) oraz uchować na miejscu wskazanym przez użytkownika.

Wady odkryte kontrolą albo podczas pracy muszą być przekazane osobie odpowiedzialnej za bezpieczeństwo, która była wskazana użytkownikiem.

8.2 Proces przeglądu

(1) Przegląd dzienny (przeprowadza obsługa albo osoba odpowiedzialna)

Część	Sposób przeglądu	Limit / kryterium do wyłączenia	Naprawa
1. Ramiona	Optycznie	Widoczna deformacja ramion, pęknięcia w miejscu wklęsłym.	Wyłączyć i wymienić za nowe urządzenie sprzęgowe.
2. Zahaczenie	Optycznie	Luz między ramieniem i dźwigarem.	Naprawa zahaczenia według art. 6.3.2.

(2) Przegląd regularny (przeprowadza osoba kompetentna)

Część	Sposób przeglądu	Limit / kryterium do wyłączenia	Naprawa
1. Ramiona	Optycznie	Widoczna deformacja ramion, pęknięcia w miejscu wklęsłym.	Wyłączyć i wymienić za nowe urządzenie sprzęgowe.
2. Śruba 3. Śruba asekuracyjna	Kontrola optyczna. Skręcanie śrubami.	Ciężki bieg, zanieczyszczony oraz nienasmarowany gwint.	Wyczyścić i nasmarować.
4. Przygnietka	Kontrola optyczna	Udźwig nieczytelny.	Naprawić albo wymienić za nowe.
4. Czop przyczepny 5. Oko przyczepne	Kontrola optyczna albo kontrola za pomocą suwniarki.	Zużyty poprzecznik albo oko o ponad 10%.	Wyłączyć i wymienić za nowe urządzenie sprzęgowe.

9 SMAROWANIE

9.1 ŚRUB I POWIERZCHNIA CIERNA

Przed nowym nasmarowaniem, należy usunąć smar stary, wyczyścić części rozpuszczalnikiem oraz nanieść nowy smar. Stosujcie smar PM-A2 albo jego ekwiwalent.

10 KONSERWACJA

Urządzenie sprzęgowe nie wymaga - oprócz smarowania gwintu śruba - specjalnej konserwacji. Na niniejszy produkt producent nie dostarcza części zamiennych. W przypadku uszkodzenia albo zużycia części urządzenia

sprzęgowego trzeba urządzenie bezzwłocznie wyłączyć z ruchu na stało i zastąpić nowym.

10.1 Zasady bezpieczeństwa

! OSTRZEŻENIE

Nie jest dopuszczalne przeprowadzanie naprawy i konserwacji w inny sposób, aniżeli jest wskazane przez producenta. Chodzi przede wszystkim o zakaz przeprowadzania zmian dotyczących produktu bez zgody producenta.

ZAWSZE Sprawdzić funkcje urządzenia sprzęgowego po przeprowadzeniu konserwacji.

ZAWSZE oznaczyć zepsute albo naprawiane urządzenie sprzęgowe odpowiednim napisem (np. „**Nieczynny**“).

NIGDY nie przeprowadzać konserwacji jeżeli na urządzeniu sprzęgowym jest ciężar.

10.2 KONTROLA

Wszystkie części sprawdźcie, czy nadają się do dalszego użycia.

1. Sprawdź wszystkie elementy, czy nie są zużyte i nie mają rys albo pęknięć
2. Sprawdź, czy części gwintowe nie mają uszkodzonego gwintu.
3. Sprawdź, czy nie jest zużyty albo uszkodzony czop przyczepny albo oko przyczepne.

11. WYŁĄCZENIE Z RUCHU – USUNIĘCIE

Urządzenie sprzęgowe nie zawiera żadnych substancji szkodliwych, jego części są ze stali i żeliwa. Po wyłączeniu z ruchu oddajcie firmie, która jest uprawniona do likwidacji metali.

12. DOKUMENTACJA TOWARZYSZĄCA

12.1 ES deklaracja zgodności

12.2 Instrukcja obsługi była utworzona zgodnie z następującymi technicznymi przepisami, normami technicznymi oraz przepisami państwowymi:

- Rozporządzenie rządu nr.24/2003 Dz.U. w brzmieniu obowiązującym (Dyrektywa EP i Rady 98/37/ES)
- Rozporządzenie rządu nr.23/2003 Dz.U. w brzmieniu obowiązującym (Směrnice EP a Rady 94/9/ES)
- ČSN EN ISO 12100 - 1
- ČSN EN ISO 12100 - 2
- ČSN EN 1494
- ČSN EN 1050
- ČSN EN 1127 - 2
- ČSN EN 1127 - 1
- ČSN EN 13463 - 1
- Ogłoszenie ČBÚ nr.22/89 Dz.U.
- ČSN 33 2030.

13. KOŃCOWE WYMOGI DOTYCZĄCE KLIENTA

Jakiegokolwiek zmiany towaru mogą nastać tylko za zgodą producenta. W przypadku nie dotrzymania tego wymogu producent nie odpowiada za bezpieczeństwo swego towaru. W takim przypadku nie gwarancja producenta ma zastosowania do towaru.



WE Deklaracja zgodności



Producent **BRANO a.s.**
747 41 Hradec nad Moravicí, Opavská 1000
Republika Czeska
IČO (NUMER IDENTYFIKACYJNY PODMIOTU
GOSPODARCZEGO, REGON): 45193363 NIP: CZ45193363

**oświadczamy na własną wyłączną odpowiedzialność, że
produkt:**

Nazwa:	Urządzenie sprzęgowe
Typ:	ZZ
Parametry:	Udźwig 2, 3,2t, 5t a 10t

Opis i przeznaczenie:

Urządzenie sprzęgowe jest skonstruowane jako akcesorium dla dźwigników ręcznych firmy BRANO. Są przeznaczone przede wszystkim do łatwego i szybkiego zawieszania ręcznych podnośników o odpowiednim udźwigu na dźwigiary albo słupy profilu I. Obciążenie nie może przekroczyć wskazanego dopuszczalnego udźwigu.

odpowiada następującym dyrektywom i normom:

NV ČR nr. 24/2003 Dz.U., Dyrektywa RE nr. 98/37/ES,
ČSN EN ISO 12100-1:2004(EN ISO 12100-1:2003), ČSN EN ISO 12100-2:2004
(EN ISO 12100-2:2003), ČSN EN1050:2001(EN1050:1996), ČSN EN 349:1994,
ČSN EN 614-1:1997.

Jednostka notyfikowana biorąca udział w ocenie zgodności :

Hradec nad Moravicí 1.5.2004

Inż. Alena Šimečková

Inż. Zdeněk Pavlíček

.....
Miejsce

Data

Dyrektor SBU ZZ

Manager Q SBU ZZ