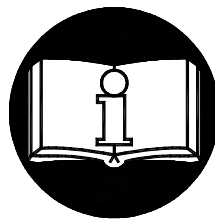
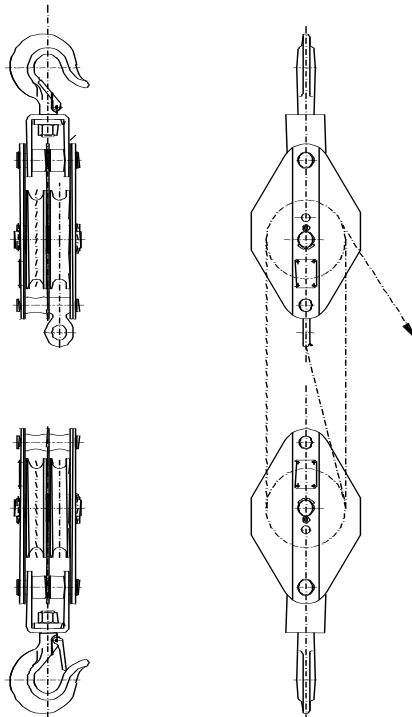




Брано а.о., 747 41 Градец над Моравици
Чешская Республика
Тел.: + 420/ 553 632 316, 553 632 303
Факс: +420/ 553 632 407, 553 632 151
<http://www.brano.eu> info@brano.eu

ИНСТРУКЦИЯ ПО ЭКСПЛУАТАЦИИ ПРАВИЛА ТЕХНИКИ БЕЗОПАСНОСТИ ЭКСПЛУАТАЦИЯ, РЕМОНТ И УХОД ПОЛИСПАСТ ПРОСТОЙ

Тип K10, K11, K12, K15; грузоподъемность от 0,3т до 6т



Перед использованием домкрата внимательно прочтите данное руководство, содержащее важные правила техники безопасности и инструкции по установке, эксплуатации, уходу и ремонту домкрата. Обеспечьте, чтобы руководство было в распоряжении для всех ответственных лиц

Сохраняйте для дальнейшего использования!

Издание 3.
Июнь 2011
Учетный номер 1-54068-0-1



СОДЕРЖАНИЕ:

1 ОПРЕДЕЛЕНИЯ.....	3
2 НАЗНАЧЕНИЕ ОБОРУДОВАНИЯ.....	3
3 ПРАВИЛА ТЕХНИКИ БЕЗОПАСНОСТИ.....	3
3.1 СОВОКУПНОСТЬ ПРАВИЛ ТЕХНИКИ БЕЗОПАСНОСТИ.....	3
3.2 ПРАВИЛА ТЕХНИКИ БЕЗОПАСНОСТИ.....	4
3.2.1 До эксплуатации.....	4
3.2.2 При эксплуатации.....	4
3.2.3 После эксплуатации.....	5
3.2.4 Анализ риска.....	5
3.2.5. Уход.....	5
4 УПАКОВКА, СКЛАДИРОВАНИЕ И МАНИПУЛЯЦИЯ.....	5
4.1 УПАКОВКА.....	5
4.2 СКЛАДИРОВАНИЕ.....	5
4.3 МАНИПУЛЯЦИЯ.....	6
5 ОСНОВНЫЕ ТЕХНИЧЕСКИЕ ПАРАМЕТРЫ.....	6
5.1 РАЗМЕРЫ.....	6
5.1.1 Полиспасты для текстильных канатов.....	6
5.1.2 Полиспасты для металлических канатов.....	6
5.2 ДАННЫЕ НА ИЗДЕЛИИ.....	7
6 УСТАНОВКА ПОЛИСПАСТА.....	7
6.1. НЕСУЩАЯ КОНСТРУКЦИЯ.....	7
6.2 КРЕПЛЕНИЕ МЕХАНИЗМА.....	8
6.2.1 Проверка каната.....	8
6.3 ИСПЫТАНИЕ ДО ЭКСПЛУАТАЦИИ.....	8
7 ЭКСПЛУАТАЦИЯ.....	8
7.1 ПРИМЕНЕНИЕ ПОЛИСПАСТА.....	8
7.2 ОПИСАНИЕ ПОЛИСПАСТА.....	8
7.3 РЕКОМЕНДАЦИИ ДЛЯ ОБСЛУЖИВАЮЩЕГО ПЕРСОНАЛА.....	8
7.3.1 Монтаж каната.....	8
7.3.2 Положение полиспаста при натягивании каната.....	8
7.3.3 Подъем (натягивание) или спуск.....	9
7.4 БЕЗОПАСНОСТЬ РАБОЧЕЙ СРЕДЫ.....	9
8 ПРОВЕРКА МЕХАНИЗМА.....	9
8.1 ОСМОТР.....	9
8.1.1 Виды осмотра.....	9
8.1.2 Ежедневный осмотр.....	10
8.1.3 Регулярный осмотр.....	10
8.1.4 Временно использованный полиспаст.....	10
8.1.5 Сведения об осмотре.....	10
8.2 ПОРЯДОК ОСМОТРА.....	10
9 СМАЗКА.....	12
10 УХОД.....	12
10.1 ПРАВИЛА БЕЗОПАСНОСТИ.....	12
11 СНЯТИЕ ИЗ ЭКСПЛУАТАЦИИ - ЛИКВИДАЦИЯ.....	12
12 СОПРОВОЖДАЮЩАЯ ДОКУМЕНТАЦИЯ.....	12
13 ОКОНЧАТЕЛЬНЫЕ ТРЕБОВАНИЯ ПРОИЗВОДИТЕЛЯ К ЗАКАЗЧИКУ.....	12

1 ОПРЕДЕЛЕНИЯ

! ОПАСНОСТЬ: **Опасность:** предупреждает о непосредственно опасной ситуации, которая может привести к смерти или серьезному ранению в случае, если обслуживающий персонал ее не избежит.

! ПРЕДУПРЕЖДЕНИЕ: **Предупреждение:** предупреждает о непосредственно опасной ситуации, которая может привести к смерти или серьезному ранению в случае, если обслуживающий персонал ее не избежит.

! ПРЕДОСТЕРЕЖЕНИЕ: **Предостережение:** предупреждает о непосредственно опасной ситуации, которая может привести к смерти или серьезному ранению в случае, если обслуживающий персонал ее не избежит. Предостережение может также предостерегать от опасного обращения.

ГРУЗОПОДЪЕМНОСТЬ (Q) это максимальный разрешенный вес груза (максимальная рабочая загрузка), которым возможно загрузить механизм при манипуляции с грузом в условиях показанных в этом руководстве.

2 НАЗНАЧЕНИЕ ОБОРУДОВАНИЯ

2.1. Данный полиспаст типа K10, K11, K12, K15 грузоподъемности 0,3т – 6т (далее полиспаст) сконструирован исключительно для поднимания и волочения отдельных грузов в любом направлении на рабочем месте. Полиспаст используется как переносной инструмент при монтажах, ремонтных и других работах. Полиспасты типа K10-12 предназначены для текстильных канатов, тип K15 для стальных канатов. Максимальный вес груза не должен превышать максимальную разрешенную грузоподъемность.

2.2. Конструкция полиспаста соответствует требованиям Европейского парламента и Совета 2006/42/ЕС, рекомендациям правительства ЧР № 176.2008 Сб, и требованиям чешских нормативных Гостов ЧР CSN EN ISO 12100-1, CSN EN ISO 12100-2, CSN EN 14121-1, CSN EN 13157+A1.

3 ПРАВИЛА ТЕХНИКИ БЕЗОПАСНОСТИ

3.1 СОВОКУПНОСТЬ ПРАВИЛ ТЕХНИКИ БЕЗОПАСНОСТИ

При манипуляции с грузом существует опасность, особенно в случае не правильной эксплуатации механизма или не правильного ухода. Так как следствием может быть несчастный случай или серьезное ранение, необходимо при работе с механизмом, его монтажом, уходе и проверке строго соблюдать меры предосторожности.

! ПРЕДУПРЕЖДЕНИЕ

НИКОГДА не используйте механизм для поднимания или транспортировки людей
НИКОГДА не поднимайте и не перемещайте груз над головами людей или в их близости.

НИКОГДА не загружайте механизм более грузоподъемности, чем указанной на табличке механизма.

ВСЕГДА проследите чтобы после окончания работы груз был закреплен в стабильном положении.

ВСЕГДА убедитесь в том, если несущая конструкция безопасно удержит загруженный механизм и выдержит все подъемные операции.

ВСЕГДА перед началом работы предупредите людей поблизости.

ВСЕГДА прочтите инструкцию по эксплуатации и правила техник безопасности.

Помните, что за правильную технику поднимания, крепления и волочения груза отвечает обслуживающий персонал. Поэтому проверьте, если государственные директивы, предписания и стандарты не содержат дальнейших инструкций о правилах техники безопасности при работе с Вашим механизмом.

3.2 ПРАВИЛА ТЕХНИКИ БЕЗОПАСНОСТИ

! ПРЕДУПРЕЖДЕНИЕ

3.2.1 До эксплуатации

ВСЕГДА обеспечьте, чтобы полиспаст обслуживал физически сильный, обученный и трудоспособный персонал старше 18 лет, ознакомленный с настоящей инструкцией и правилами техники безопасности.

ВСЕГДА ежедневно перед началом работы проверьте механизм согласно п.8.2.(1) «Ежедневный осмотр».

ВСЕГДА канат должен иметь достаточную длину для задуманной работы

ВСЕГДА следите за тем, чтобы цеп была чистой и неповрежденной.

ВСЕГДА убедитесь что, канат правильно прикреплен.

ВСЕГДА убедитесь что, механизм работает свободно, и блоки вращаются.

НИКОГДА не поднимайте груз неизвестного веса

НИКОГДА не используйте неисправные крюки

НИКОГДА не используйте неисправный или изношенный механизм.

НИКОГДА не используйте механизм без таблички с обозначением грузоподъемности

НИКОГДА не используйте полиспаст, обозначенный табличкой “**НЕРАБОТАЕТ**”.

ВСЕГДА проконсультируйтесь с производителем или торговым представителем любые ремонтные работы (например: сварка) с полиспастом.

ВСЕГДА проконсультируйтесь с производителем или торговым представителем использование полиспаста в экстренных ситуациях.

3.2.2 При эксплуатации

ВСЕГДА убедитесь о том, что груз на крюке правильно закреплен

ВСЕГДА убедитесь, что защелки на крюках в правильном положении

ВСЕГДА следите за максимальным подъемом аппарата

ВСЕГДА работайте с механизмом только своим усилием, не используйте рычаг.

ВСЕГДА при ручном подъеме грузов, масса которых максимальна соответственно грузоподъемности, полиспаст должны обслуживать двое человек.

НИКОГДА не используйте скрученный, или другим способом поврежденный канат.

ВСЕГДА при работе с полиспастом используйте только ручную силу.

НИКОГДА не используйте механизм для анкерного крепления груза.

НИКОГДА не допускайте раскачивания, вибраций или толчков груза.

НИКОГДА не удлиняйте канат.

НИКОГДА не крепите груз на кончик крюка

НИКОГДА не тяните канат по острой грани

НИКОГДА не удлиняйте канат

ВСЕГДА используйте стальные канаты для полиспастов типа K10, K11, K12.

Правила безопасности, использование и способ проверки для каната с крюком (не входит в комплект) указаны в отдельной инструкции по использованию, которая поставляется с каждым канатом.

3.2.3 После эксплуатации

НИКОГДА не оставляйте груз закрепленным на крюке
ВСЕГДА оберегайте механизм от несанкционированного доступа.

3.2.4 Анализ риска

Перечень возможного риска с точки зрения конструкции, обслуживания описан в отдельном документе «Анализ риска», который можно дополнительно получить в сервисных точках.

3.2.5. Уход

ВСЕГДА обеспечьте доступ квалифицированному персоналу для регулярного осмотра механизма.

ВСЕГДА обеспечьте, чтобы канат был чистый и без дефектов

ВСЕГДА обеспечьте, чтобы все скользящие части были достаточно смазаны

ВСЕГДА обеспечьте сервисному центру регулярный осмотр полиспаста

При ремонте и техобслуживанию руководствуйтесь п. 10 и 14 руководства. **НЕЛЬЗЯ** проводить ремонты и обслуживание другим способом. Нельзя использовать не оригинальные запчасти или проводить изменения в конструкции без согласия производителя

4 УПАКОВКА, СКЛАДИРОВАНИЕ И МАНИПУЛЯЦИЯ

4.1 УПАКОВКА

4.1.1 Механизмы поставляются в смонтированном состоянии (без каната), свободно сложенные на паллетах.

4.1.2 С каждым полиспастом поставляется следующая документация:

- руководство по эксплуатации,
- ЕС провозглашение о соответствии
- гарантийный лист и свидетельство о качестве и комплектности, гарантия
 - с1) срок действия гарантии находится на гарантийном талоне
 - с2) гарантия не распространяется на жалобы возникшие из-за не соблюдения рекомендаций производителя в руководстве по эксплуатации или не правильным уходом.
 - с3) гарантия также не распространяется на товар с не оригинальными деталями, использованными без согласия производителя
 - с4) рекламация производится в соответствии с законодательством и предписаниям торговой палаты
 - д) перечень сервисных мастерских (для ЧР и Словакии)

4.2 СКЛАДИРОВАНИЕ

Механизмы храните в сухих и чистых помещениях, в которых бы они не подвергались химическому влиянию и испарениям.

(1) Всегда храните полиспаст без подвешенного груза.

(2) Очистите полиспаст от пыли, воды и грязи.

(3) Смажьте скользящие части, пружины защелок и шестерни.

(4) Подвесьте механизм на сухом месте.

(5) При дальнейшем использовании соблюдайте инструкции п. 8.1.4. “Временно используемый механизм”.

4.3 МАНИПУЛЯЦИЯ

При перемещении и манипуляции соблюдайте действующие технические стандарты для работы с тяжелыми предметами

5 ОСНОВНЫЕ ТЕХНИЧЕСКИЕ ПАРАМЕТРЫ

5.1 РАЗМЕРЫ

5.1.1 Полиспасты для текстильных канатов

Тип	Грузоподъемность (t)	Кол-во блоков	Ø каната max	L min	a	b	D	d	e min	Управляющая сила (N)	Масса (kg)
K10	0,5	1	25	730	72	145	125	36	28	2660	14
K11	1	2	25	930	115	145	125	43	34	2760	19
	2	2	26	1215	125	200	180	50	40	5670	30
K12	0,3	3	10	570	75	65	60	30	24	570	3,5

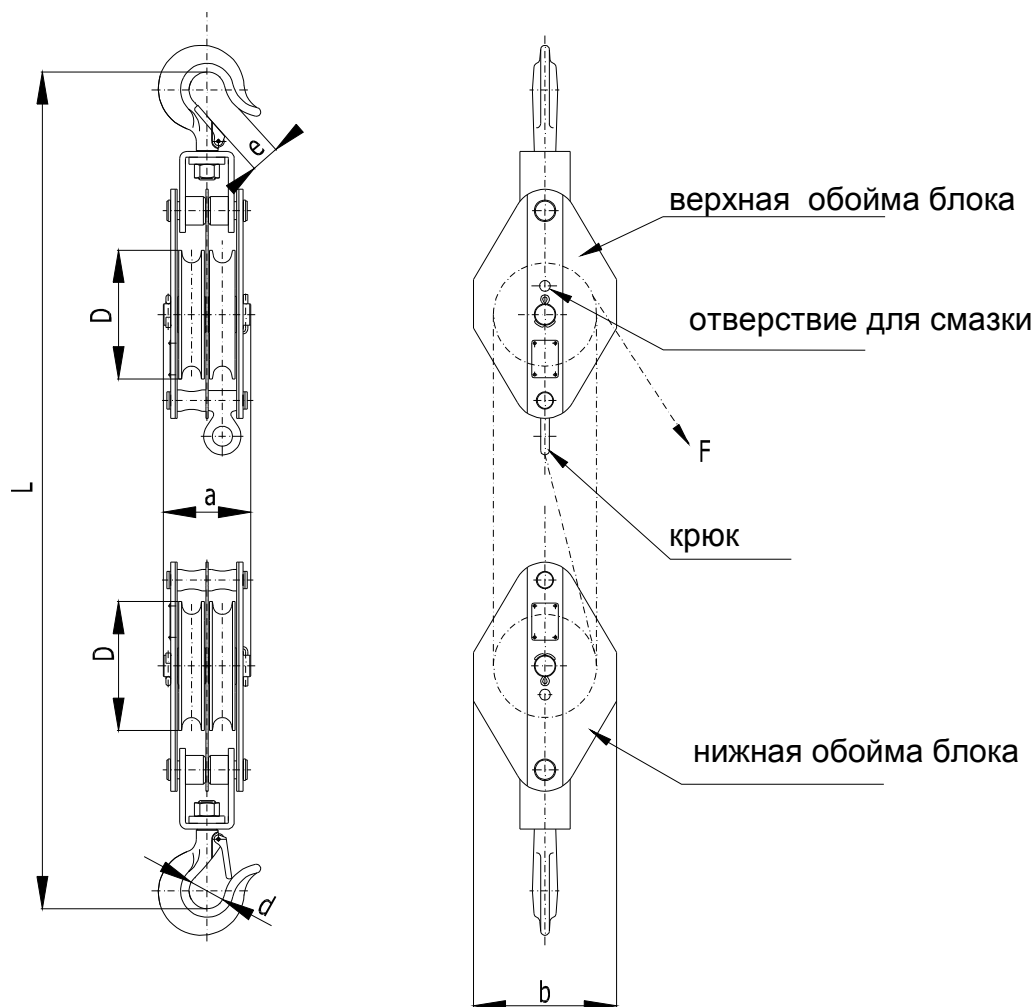
5.1.2 Полиспасты для металлических канатов

Тип	Грузоподъемность (t)	Кол-во блоков	Ø каната max	L min	a	b	D	d	e min	Управляющая сила (N)	Масса (kg)
K15	1	1	12,5	1175	80	200	180	43	28	5620	20
	2	1	12,5	1215	100	250	230	50	34	11260	43
	4	1	20	1410	115	300	280	63	40	22400	54
	6	1	20	1770	145	350	325	80	24	33730	104

5.1.3 Для полиспастов K10-12 используются текстильные канаты с вкладышем с коэффициентом безопасности 7.

5.1.4 Для полиспастов K15 металлический канат с коэффициентом безопасности 5 (CSN EN 12385-4)

Минимальный диаметр каната подбирается соответственно указаниям в главе 5.1.3 и 5.1.4.



5.2 ДАННЫЕ НА ИЗДЕЛИИ

На каждом механизме находится шильдик, на котором находится следующие данные:

- обозначение производителя
- адрес производителя
- тип изделия
- грузоподъемность
- заводской номер
- год выпуска
- обозначение СЕ

6 УСТАНОВКА ПОЛИСПАСТА

Перед установкой проверьте механизм на исправность

6.1. НЕСУЩАЯ КОНСТРУКЦИЯ

ПРЕДУПРЕЖДЕНИЕ

ВСЕГДА убедитесь в том, если несущая конструкция или подвесной элемент достаточно прочны для того, чтобы в течение времени манипуляции выдержали предполагаемую нагрузку. Установку запрещается осуществлять на конструкции, несущая способность которой неизвестна.

ВСЕГДА за несущую конструкцию отвечает потребитель!

6.2 КРЕПЛЕНИЕ МЕХАНИЗМА

! ПРЕДУПРЕЖДЕНИЕ

При монтажи механизма на конструкцию, нужно соблюдать все меры безопасности и обеспечить все условия для безопасного монтажа в соответствии с характером рабочих условий (рабочая площадка, вспомогательное подъемное устройство и т.п.) что бы ни привело к ранению обслуживающего персонала. При монтаже механизма на определенной высоте используйте средства защиты против падению из высоты.

За соблюдение условий монтажа ответственный пользователь!

6.2.1 Проверка каната

Проверьте канат, если не поврежден. В случае его скручивания его верните в исходное положение. Если канат поврежден – замените.

6.3 ИСПЫТАНИЕ ДО ЭКСПЛУАТАЦИИ

! ПРЕДОСТЕРЕЖЕНИЕ

(1) Сначала прочитайте все предыдущие статьи руководства и убедитесь, что все шаги были сделаны правело и все части лебедки смонтированы

(2) Проверьте положение крюков и предохранительные защелки в правильном положении.

(3) Визуально проверьте носящую конструкцию или крепежные элементы, если они не повреждены.

7 ЭКСПЛУАТАЦИЯ

7.1 ПРИМЕНЕНИЕ ПОЛИСПАСТА

Механизм представляет собой многоцелевое устройство, и предназначен для подъема и спуска и перемещения груза в нормальных условиях. Предназначен как переносной аппарат при ремонтных, монтажных и других работах.

Так как манипуляция с тяжелыми предметами может быть опасной, необходимо соблюдать все “Правила техники безопасности” согласно главе 3.

7.2 ОПИСАНИЕ ПОЛИСПАСТА

Полиспаст состоит из двух блоков – верхнего и нижнего. Каждый блок состоит из одного до трех блочков – см. таблицу 5.1.1 и 5.1.2. На верхнем блоке расположено крепление для закрепления носящей части каната.

Полиспасты типа К10-12 предназначены для текстильного каната, а К15 для металлического каната.

Канат не входит в состав поставки. Максимальный диаметр канатов приведен в таблице 5.1.1 и 5.1.2

7.3 РЕКОМЕНДАЦИИ ДЛЯ ОБСЛУЖИВАЮЩЕГО ПЕРСОНАЛА

7.3.1 Монтаж каната

Монтаж каната начинаем у верхнего блока и потом по очереди всовываем канат до обоих блоков, пока все блочки не заполнены. Конец каната закрепляем на верхнем блоке.

У полиспастов с малой грузоподъемностью можно груз двигать в ручную, у больших с помощью электродвигателя. Крепление каната к крючку проведите с помощью минимально трех канатных скрепок (напр.: DIN 741)

7.3.2 Положение полиспаста при натягивании каната

Полиспаст должен быть в таком положении, чтобы ось верхнего крюка и нижнего крюка были в прямой.

Перед началом работы проверьте крепление полиспаста, чтобы убедиться что он выдержит во время нагрузки.

7.3.3 Подъем (натягивание) или спуск

Подъем производится тяжением свободного конца каната. Поскольку полиспаст не оснащен тормозным механизмом, то необходимо тормозом оборудовать лебедку или шпиль.

ПРЕДУПРЕЖДЕНИЕ

Не продолжайте работу если нижний блок достигнет минимального или максимального подъема. Это может быть причиной падения груза. При волочении или натягивании груз может сместиться или упасть, будьте предельно внимательны.

7.4 БЕЗОПАСНОСТЬ РАБОЧЕЙ СРЕДЫ

ПРЕДУПРЕЖДЕНИЕ

- (1) Обслуживающий персонал должен подробно ознакомиться с настоящей инструкцией и государственными предписаниями, касающимися эксплуатации механизма.
- (2) При работе с механизмом обслуживающий персонал должен иметь шлем, рукавицы и защитную обувь
- (3) Для крепления груза должны использоваться только проверенные крепительные средства, рассчитанные на соответствующую грузоподъемность.
- (4) Если обслуживающий персонал состоит из нескольких человек, то должен быть назначен один ответственный, ознакомленный с правилами техники безопасности и отвечающий за манипуляцию с механизмом.
- (5) Перед началом работы необходимо обеспечить свободный, ничем не закрытый обзор на целую рабочую площадку. В противном случае необходимо выделить одного или несколько человек в близости механизма, помогающих с обзором.
- (6) Перед началом работы обслуживающий персонал должен проверить безопасность рабочей среды и, при необходимости, возможность быстрого отхода из опасного пространства.
- (7) Запрещено поднимать или спускать груз, который своими размерами не позволяет достаточное расстояние от обслуживающего персонала.
- (8) При работе с механизмом обслуживающий персонал должен находиться на безопасном расстоянии от груза. Запрещается поднимать или опускать крупногабаритные грузы, если невозможно соблюсти безопасное расстояние от них

8 ПРОВЕРКА МЕХАНИЗМА

8.1 ОСМОТР

8.1.1 Виды осмотра

- (1) Первоначальный осмотр: предшествует первому применению. В целях квалифицированного выполнения требований настоящей инструкции все новые или отремонтированные механизмы должны быть проверены квалифицированным лицом.
- (2) Осмотры регулярно эксплуатируемых механизмов обычно делятся на две группы в зависимости от интервала между осмотрами. Интервалы зависят от характера критических компонентов механизма и от степени износа, неисправности или неправильного функционирования. В данной инструкции приведены две основные группы осмотров – ежедневный и регулярный. Соответствующие интервалы определяются следующим образом:

(а) Ежедневный осмотр: визуальный осмотр, осуществляемый обслуживающим персоналом или ответственным лицом перед каждым применением.

(б) Регулярный осмотр: визуальный осмотр, осуществляемый квалифицированным лицом.

- 1) нормальная эксплуатация – 1 раз в год,
- 2) интенсивная эксплуатация – 1 раз в полгода,
- 3) специальная или временная эксплуатация – согласно рекомендации ответственных лиц при первом применении и согласно решению квалифицированных лиц (ремонтников).

8.1.2 Ежедневный осмотр

Проверьте части, приведенные в п. 8.2.(1) “Ежедневный осмотр”, если они не повреждены или не имеют дефектов. Такой осмотр осуществляйте также в течение работы в интервалах между регулярными осмотрами. Ответственный работник определит, если обнаруженный дефект или неисправность, они могут представлять опасность и нужно более подробный осмотр.

8.1.3 Регулярный осмотр

Осуществляйте общий осмотр механизма формой рекомендованных осмотров, при которых механизм не надо разбирать. Рекомендованный регулярный осмотр, описанный в п.8.2.(2) «ежедневный осмотр» должен проводиться под надзором ответственных квалифицированных лиц, которые могут принять решение о разборке механизма. Данные осмотры включают в себя требования ежедневных осмотров.

8.1.4 Временно использованный полиспаг

(1) Механизм, который не использовался в течение 1 месяца или больше, но меньше 1 года должна контролироваться в соответствии с п. 8.1.2

(2) Полиспаг, который не работал 1 год, должен контролироваться в соответствии с п. 8.1.3.

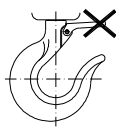
8.1.5 Сведения об осмотре

Об проведенных осмотрах, ремонтах и испытаниях всегда нужно проводить письменную запись. Проверочные осмотры проводите в соответствии с п. 8.1.1.(2)(б) и сохраняйте на доступном месте.

Неисправности обнаруженные контролем или в течение работы должны сообщаться личности ответственной за безопасность

8.2 ПОРЯДОК ОСМОТРА

(1) Дневной осмотр (проводит обслуживающий персонал)

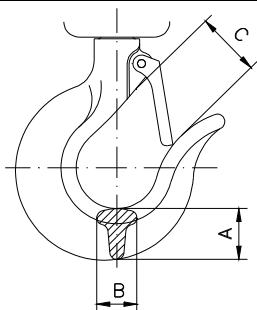
ЧАСТЬ	Способ осмотра	Лимит/критерий для отбраковки	Устранение
Функции блока	Поворотом крюка	блок тяжело работает, заедает, издает шум т.д.	Блок почистить и смазать
Крепление каната на задней стороне	визуальная проверка	коней каната плохо прикреплен	исправить прикрепление
3. Крюки (1) Внешний вид	Визуально 	Выскочила собачка из конца крюка, согнут стержень крюка, прочие видимые деформации	Профессиональная проверка – снятие с эксплуатации

(2) Поворот крюка	Поверните крюк вокруг оси	крюка Крюк не поворачивается	Вычистить, смазать или заменить
(3) Собачка крюка	Ручная проверка упругости собачки	Собачка при сдавливании не возвращается	Вычистить, смазать, отремонтировать или заменить

Руководство для осмотра каната прилагается к каждому канату отдельно

2. Регулярный осмотр (доверенное лицо)

ЧАСТЬ	СПОСОБ ОСМОТРА	ЛИМИТ/КРИТЕРИЙ ДЛЯ ОТБРАКОВКИ	УСТРАНЕНИЕ
1. Все части	Визуальная проверка	Изношенные или поврежденные части Загрязненные, несмазанные части	Заменить на новые Разобрать, вычистить, смазать и вновь собрать
2. Табличка	Визуальная проверка	Грузоподъемность неразборчива	Исправить или заменить на новую
3. Крюки (1) Деформация крюка (раскрытие) (2) Износ крюка	Измерьте расстояние «С» с помощью штангенциркуля Визуальная проверка, измерьте величину «А» и «В»	Измеренная величина превышает приведенную в таблице Деформация и износ, заметна при визуальной проверке, если расстояние от А до С превышено более чем на 10% - не используйте крюк	Проф. проверка – снятие с эксплуатации Снятие с эксплуатации



груз.под. (t)	Размер "А" (mm)		Rozměr "В" (mm)		Размер "С" (mm)
	стандарт	лимит	стандарт	лимит	лимит
0,3	17,5	15,8	16	14,5	24
0,5	17,5	15,8	16	14,5	24
1	22	19,8	19	17	29
2	36,5	32,8	34	30,5	41
4	42	37,8	35	31,5	45
6	58	53	45	41	52

9 СМАЗКА

9.1. Перед нанесением новой смазки тщательно удалите старую, очистите детали кислотным растворителем, а потом нанесите новую смазку. Используйте смазку, рекомендованную производителем

Смажьте вазелином А2 или ему подобной смазкой

9.2. Металлические канаты

Плохой уход и недостаточная смазка каната уменьшает работоспособность механизма и может быть причиной серьезных аварий. Нанесите смазку на канат и разотрите тряпкой, это спасет канат от коррозии. Перед смазкой очистите канат щеткой или паром.

10 УХОД

Блоки не требуют специальный уход. На эту продукцию производитель не поставляет запасные части. При повреждении какой-либо части механизма, данную часть заменить нельзя и необходимо полностью снять механизм с эксплуатации.

10.1 ПРАВИЛА БЕЗОПАСНОСТИ

! ПРЕДУПРЕЖДЕНИЕ

Запрещается проводить ремонт и другие изменения иным способом чем рекомендует производитель.

Уход, испытания и ремонт могут осуществлять только квалифицированные лица, обученные уходу и ремонт данных механизмов и ознакомленные с правилами техники безопасности.

ВСЕГДА используйте исключительно детали, поставленные производителем.

ВСЕГДА проконтролируйте работу тележки по окончании ухода.

ВСЕГДА обозначьте неисправную или ремонтируемую тележку соответствующей надписью (например, “**НЕ РАБОТАЕТ**”).

НИКОГДА не проводите уход, если на механизме прикреплен груз.

НИКОГДА не эксплуатируйте ремонтируемую тележку!

11 СНЯТИЕ ИЗ ЭКСПЛУАТАЦИИ - ЛИКВИДАЦИЯ

Полиспаст не содержит вредные вещества, его детали сделаны из стали и чугуна. По снятии с эксплуатации сдайте их организации, занимающейся ликвидацией металлолома.

12 СОПРОВОЖДАЮЩАЯ ДОКУМЕНТАЦИЯ

12.1 ES провозглашение о соответствии

12.2 Руководство к эксплуатации было разработано в соответствии с следующими техническими предписаниями и национальными стандартами:

- указ правительства № 176/2008 сб. указ ЕР и Совета 2006/42/ЕС
- CSN EN ISO 12100-1
- CSN EN ISO 12100-2
- CSN EN 13157+A1
- CSN EN 14121-1

13 ОКОНЧАТЕЛЬНЫЕ ТРЕБОВАНИЯ ПРОИЗВОДИТЕЛЯ К ЗАКАЗЧИКУ

Любые изменения продукции можно произвести только с согласием производителя.

В случае не соблюдения этого требования производитель не ручается за безопасность своего продукта. **В таком случае все гарантии становятся не действительными.**