



**BRANO a.s., 747 41 Hradec nad Moravicí
Česká republika**

tel.: +420/ 553 632 318, 553 632 345

fax: +420/ 553 632 407, 553 632 151

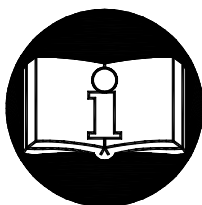
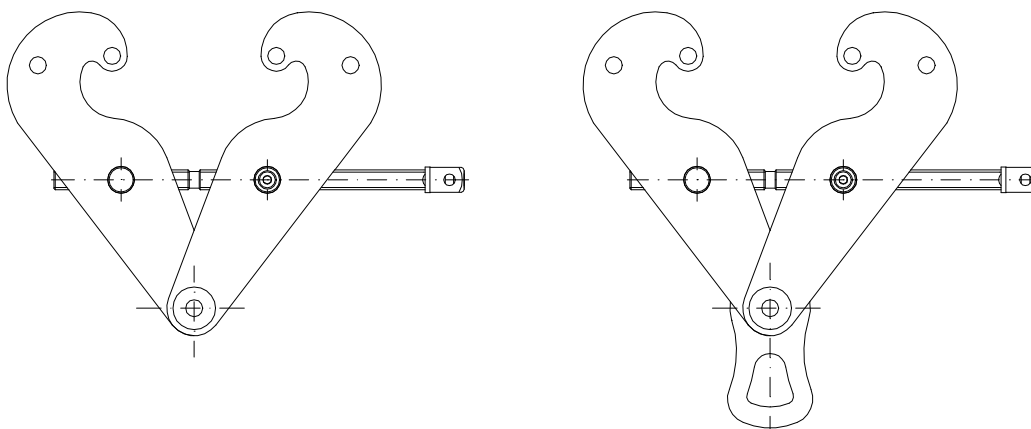
<http://www.brano.cz>

info@brano.cz

NÁVOD NA POUŽITIE BEZPEČNOSTNÉ ZÁSADY, PREVÁDZKA A ÚDRŽBA

ZÁVESNÉHO ZARIADENIA

typ ZZ, nosnosť 2t, 3,2t, 5t a 10t



Pred použitím tohoto výrobku si dôkladne prečítajte tento návod na použitie. Obsahuje dôležité bezpečnostné pokyny a pokyny na použitie, inštaláciu, prevádzku a údržbu výrobku. Zabezpečte, aby príručku mali k dispozícii všetky zodpovedné osoby.

Udržujte pre ďalšie použitie !

Vydanie 1.
AUGUST 2006
Evidenčné číslo 1-52252-0-1



OBSAH

1. DEFINÍCIA.....	2
2. ÚČEL ZARIADENIA	3
3. BEZPEČNOSTNÉ ZÁSADY	4
3.1. SÚHRN BEZPEČNOSTNÝCH ZÁSAD	4
3.2. BEZPEČNOSTNÉ ZÁSADY	4
4. BALENIE, SKLADOVANIE A MANIPULÁCIA.....	5
4.1. BALENIE.....	5
4.2. SKLADOVANIE.....	5
5. HLAVNÉ TECHNICKÉ PARAMETRE	6
5.1. MATERIÁL A VYBAVENIE	6
5.2. ÚDAJE NA VÝROBKU.....	7
6. INŠTALÁCIA ZÁVESNÉHO ZARIADENIA	7
6.1. NOSNÁ KONŠTRUKCIA	7
6.2. ROZMERY NOSNÍKA	7
6.3. MONTÁŽ A DEMONTÁŽ ZÁVESNÉHO ZARIADENIA.....	7
6.4. SKÚŠKA PRED POUŽITÍM.....	9
7. PREVÁDZKA.....	9
7.1. POUŽITIE ZÁVESNÉHO ZARIADENIA	9
7.2. BEZPEČNÉ PRACOVNÉ PROSTREDIE.....	9
8. KONTROLA ZÁVESNÉHO ZARIADENIA	9
8.1. PREHLIADKA.....	9
8.2. POSTUP PREHLIADKY	11
9. MAZANIE	11
9.1. SKRUTKA A TRECIE PLOCHY.....	11
10. ÚDRŽBA.....	11
10.1. BEZPEČNOSTNÉ ZÁSADY	12
10.2. KONTROLA	12
11. VYRADENIE Z PREVÁDZKY – LIKVIDÁCIA.....	12
12. SÚVISIACA DOKUMENTÁCIA	12
13. ZÁVEREČNÉ POŽIADAVKY VÝROBCU NA ZÁKAZNÍKA	12
ES PREHLÁSENIE O ZHODE	

1. DEFINÍCIA

! NEBEZPEČENSTVO **Nebezpečenstvo:** poukazuje na bezprostredne nebezpečnú situáciu, ktorá spôsobí úmrtie alebo vážne zranenie, pokiaľ sa jej obsluha nevyvaruje.

! VAROVANIE **Varovanie:** poukazuje na možnú nebezpečnú situáciu, ktorá by mohla spôsobiť úmrtie alebo vážne poranenia, pokiaľ by sa jej obsluha nevyvarovala.

! UPOZORNENIE **Upozornenie:** poukazuje na možnú nebezpečnú situáciu, ktorá by mohla spôsobiť drobné alebo ľahké zranenia, pokiaľ by sa jej obsluha nevyvarovala. Upozornenie môže tiež varovať pred nebezpečnými praktikami.

Nosnosť (Q): je maximálna povolená hmotnosť bremena (medzné pracovné zaťaženie), ktorým je možné zaťažiť závesné zariadenie pri manipulácii za podmienok, stanovených týmto návodom.

2. ÚČEL ZARIADENIA

2.1. Závesné zariadenie typu ZZ nosnosti 2t, 3,2t 5t a 10t sa používa ako príslušenstvo pre ručné zdvíhadlá firmy BRANO. Slúžia pre ľahké a rýchle zavesenie ručných zdvíhadiel príslušnej nosnosti na nosníky alebo stĺpy profilu I alebo T. Sú vhodné na použitie tiež ako prenosné náradie pri montážnych, opravárenských a iných prácach. Zaťaženie nesmie presiahnuť udanú prípustnú nosnosť

2.2. Závesné zariadenie svojou konštrukciou vyhovuje požiadavkám, stanoveným Smernicou Európskeho parlamentu a Rady 98/37/ES v znení Českého technického predpisu - Nariadenia vlády č. 24/2003 Zb. v platnom znení i požiadavkám harmonizovaných Českých technických noriem ČSN EN ISO 12100 - 1 , ČSN EN ISO 12100 - 2, ČSN EN 1050 a ČSN EN 13157.

2.3. Závesné zariadenie svojou konštrukciou vyhovuje požiadavkám, stanoveným pre skupinu zariadení I (banské) kategórie M2 podľa Smernice Európskeho parlamentu a Rady 94/9/ES v znení Českého technického predpisu - Nariadenia vlády č. 23/2003 Zb. v platnom znení i požiadavkám harmonizovanej Českej technickej normy ČSN EN 13463-1 a spĺňa podmienky pre použitie v prostredí „nebezpečné atmosférické podmienky 2“ podľa ČSN EN 1127-2 s obmedzením podľa Národného predpisu – Vyhlášky ČBÚ č.22/89 Zb. § 232 ods.(1.) c) do 1,5% koncentrácie metánu.

2.4. Závesné zariadenie svojou konštrukciou vyhovuje požiadavkám, stanoveným pre skupinu zariadení II (nebanské) kategórie 2 a 3 podľa Smernice Európskeho parlamentu a Rady 94/9/ES v znení Českého technického predpisu - Nariadenia vlády č. 23/2003 Zb. v platnom znení i požiadavkám harmonizovanej Českej technickej normy ČSN EN 13463-1 a spĺňa podmienky pre použitie v prostredí „zóna 1 a zóna 21“ , „zóna 2 a zóna 22“ podľa ČSN EN 1127-1.

Pozn.: Články 2.3. a 2.4. platia pre vybavenie zdviháka do prostredia s nebezpečenstvom výbuchu.

3. BEZPEČNOSTNÉ ZÁSADY

3.1. SÚHRN BEZPEČNOSTNÝCH ZÁSAD

Pri použití závesného zariadenia existuje nebezpečenstvo, zvlášť v prípade, kedy závesné zariadenie nie je používané správnym spôsobom. Pretože následkom tohoto by mohla byť nehoda alebo vážne zranenie, je nutné pri práci so závesným zariadením, pri jeho montáži a kontrole dodržiavať zvláštne bezpečnostné opatrenia.

! VAROVANIE

NIKDY nezaťažujte závesné zariadenie viac, ako je nosnosť uvedená na štítku.

VŽDY sa presvedčte, že nosná konštrukcia bezpečne udrží plno zaťažené závesné zariadenie a zvládne všetky zdvíhacie operácie.

VŽDY dodržujte všetky bezpečnostné pokyny, vzťahujúce sa na zdvíhadlo zavesené na závesnom zariadení.

VŽDY čítajte návod na použitie a bezpečnostné pokyny.

3.2. BEZPEČNOSTNÉ ZÁSADY

! VAROVANIE

3.2.1. Pred použitím

VŽDY zabezpečte, aby so závesným zariadením pracovali fyzicky zdatné, spôsobilé a poučené osoby staršie ako 18 rokov, oboznámené s týmto návodom a preškolené o bezpečnosti a spôsobe práce.

VŽDY každý deň pred začatím práce závesné zariadenie skontrolujte podľa odseku 8.2.(1) „Denná prehliadka“.

NIKDY nepoužívajte poškodené alebo opotrebované závesné zariadenie.

NIKDY nepoužívajte závesné zariadenie bez viditeľného označenia nosnosti na štítku.

NIKDY nepoužívajte závesné zariadenie, ktoré je označené visačkou „**MIMO PREVÁDZKY**“.

VŽDY konzultujte s výrobcom alebo u svojho obchodného zástupcu použitie závesného zariadenia v extrémnom prostredí

VŽDY uvoľnite poistnú skrutku.

3.2.2. Pri použití

VŽDY sa presvedčte, že zdvihák (bremeno) je na závesnom zariadení správne zavesené.

NIKDY nezaťažujte závesné zariadenie šikmým ťahom.

NIKDY nedovoľte, aby na závesné zariadenie pôsobili nárazy alebo vibrácie.

NIKDY nenechávajte zavesené bremeno bez dozoru.

3.2.3. Analýza rizík

Rozbor možných rizík z hľadiska konštrukcie, prevádzkovania i prostredia nasadenia kladkostroja je uvedený v samostatnom dokumente „Analýza rizík“. Tento dokument je možné si vyžiadať v servisných strediskách.

3.2.4. Údržba

VŽDY umožnite kompetentným osobám pravidelnú prehliadku závesného zariadenia.

VŽDY zabezpečte, aby skrutky a klzné časti boli dostatočne namazané tukom.

Pri údržbe je možné vykonávať len také zásahy, ktoré budú v súlade s požiadavkami výrobcu, uvedené v kap.10. a 13. tohoto NKP.

NIE JE PRÍPUSTNÉ vykonávať opravy a údržbu iným spôsobom, ako predpisuje výrobca. Ide hlavne o zákaz vykonávania zmien na výrobku bez súhlasu výrobcu.

4. BALENIE, SKLADOVANIE A MANIPULÁCIA

4.1. BALENIE

Závesné zariadenie sa dodáva v zmontovanom stave balené v lepenkových škatuliach.

4.1.2. Súčasťou dodávky je táto sprievodná dokumentácia:

- a) Návod na použitie
- b) ES Vyhlásenie o zhode
- c) Osvedčenie o akosti a kompletnosti výrobku a záručný list.
 - c1) Doba záruky je uvedená v záručnom liste.
 - c2) Záruka sa nevzťahuje na závady spôsobené nedodržaním pokynov uvedených v návode na použitie a na závady vzniknuté nesprávnym použitím a neodborným zásahom.
 - c3) Záruka sa taktiež nevzťahuje na zmeny na výrobku bez súhlasu výrobcu.
 - c4) Reklamácie závad výrobku sa robia podľa príslušných ustanovení Obchodného zákonníka po prípade v Znení neskorších predpisov.
- d) Zoznam servisných stredísk (len pre Českú a Slovenskú republiku)

4.2. SKLADOVANIE

Závesné zariadenie skladujte v suchých a čistých skladoch pri prostých chemických vplyvoch a výparoch.

- (1) Vždy skladujte závesné zariadenie bez akéhokoľvek zaveseného bremena.
- (2) Zotrite zo závesného zariadenia všetok prach, vodu a nečistoty.
- (3) Premažte skrutky.
- (4) Skladujte závesné zariadenie na suchom mieste.
- (5) Pri ďalšom použití sa riadte inštrukciami čl.8.1.2. „Denná prehliadka“ alebo čl. 8.1.4. „Príležitostne používané závesné zariadenie“.

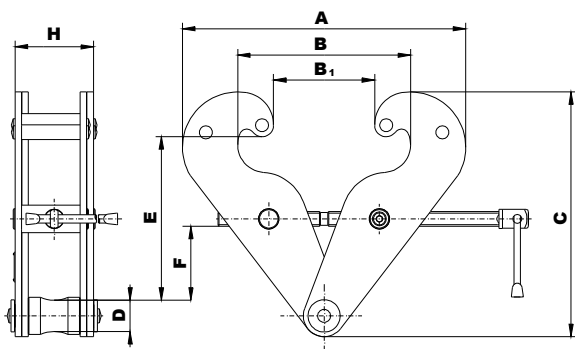
5. HLAVNÉ TECHNICKÉ PARAMETRE

Typ	Nosnosť (t)	Hlavné rozmery (mm)									Hmotnosť (kg)	
		A max.	B max.	B ₁	C max.	D	E min. max.	F min.	J	H max.	s priechnikom	s okom
ZZ	2	360	270	220	220	20	108 155	35	57,5	61	2,9	3,1
	3,2	415	300	235	285	34	145 190	55	81	85	6,5	7
	5	415	300	235	285	38	142 187	52	88	93	8,4	9
	10	415	300	235	285	-	-	-	120	109	-	15,5

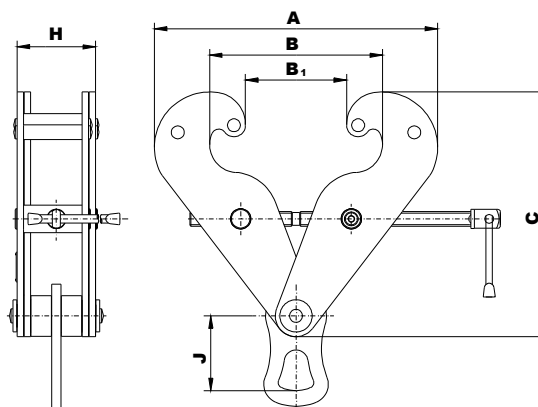
Poznámky:

1) B = šírka príruby I nosníka

ZZ s priechnikom



ZZ s okom



5.1. MATERIÁL A VYBAVENIE

5.1.1. Všetky časti závesného zariadenia sú zhotovené z ocele, kryt je z plastickej hmoty.

5.1.2. Na konštrukcii závesného zariadenia nie sú použité materiály náchylné k tvorbe zápalnej iskry v zmysle prílohy č. 2. čl. 1.3.1. k Nariadeniu vlády č. 23/2003 Zb. a Harmonizovaných technických noriem ČSN EN 1127-2 čl. 6.4.4, ČSN EN 1127-1 čl. 6.4.4 a ČSN EN 13 463-1 čl. 8.1.

5.1.3. Materiály s nebezpečnými účinkami statickej elektriny v zmysle ČSN EN 1127-2 čl. 6.4.7., ČSN EN 1127-1 čl. 6.4.7., ČSN EN 13463-1 čl. 7.4.3. a ČSN 33 2030 nie sú na mačke použité.

Pozn.: Články 5.1.2. a 5.1.3. platia na vybavenie zdviháka do prostredia s nebezpečenstvom výbuchu.

5.2. ÚDAJE NA VÝROBKU

Každý výrobok je opatrený štítkom na ktorom sú uvedené tieto údaje:

Štandardné vybavenie:	Vybavenie do prostredia s nebezpečenstvom výbuchu:
označenie výrobcu	označenie výrobcu
adresa výrobcu	adresa výrobcu
typ výrobku	typ výrobku
nosnosť	nosnosť
výrobné číslo	výrobné číslo
rok výroby	rok výroby
označenie CE	označenie CE
	symbol typu ochrany(I M2 pre skup.I. , II. 2G pre skup.II.)

6. INŠTALÁCIA ZÁVESNÉHO ZARIADENIA

Pred inštaláciou dôkladne skontrolujte závesné zariadenie, či nie je poškodené.

6.1. NOSNÁ KONŠTRUKCIA

! VAROVANIE

VŽDY sa ubezpečte, že nosná konštrukcia je dostatočne pevná, aby udržala hmotnosť bremena a závesného zariadenia. Inštalácia nesmie byť vykonaná na konštrukcii, pri ktorej nie je možné si overiť únosnosť.

VŽDY za nosnú konštrukciu zodpovedá používateľ!

6.2. ROZMERY NOSNÍKA

Závesné zariadenie je možné inštalovať na akýkoľvek profil I alebo T so sklonom príruby do 20%.

6.3. MONTÁŽ A DEMONTÁŽ ZÁVESNÉHO ZARIADENIA

6.3.1. Všeobecne

! UPOZORNENIE

Pri montáži závesného zariadenia na nosník dbajte na najvyššiu opatrnosť a zabezpečte riadne podmienky pre bezpečnú inštaláciu podľa charakteru prostredia (pracovná plošina, pomocné zdvíhadlo a pod.), aby nedošlo k ohrozeniu alebo zraneniu osôb. Pri montáži závesného zariadenia vo výškach použite ochranné prostriedky proti pádom z výšky.

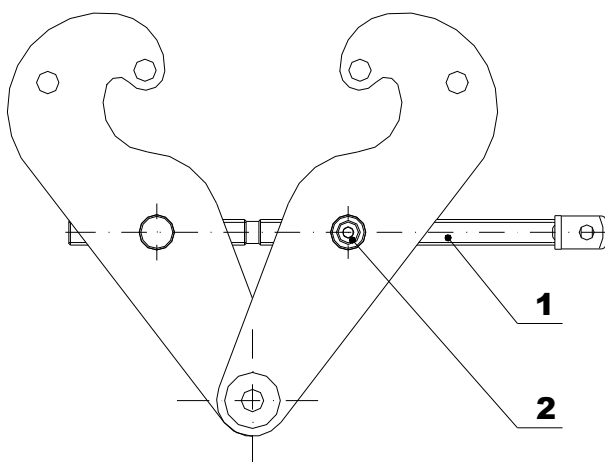
Za vytvorenie podmienok pre montáž závesného zariadenia a vykonanie montáže zodpovedá používateľ.

6.3.2. Montáž

Závesné zariadenie je možné namontovať jednoduchým spôsobom na rôzne druhy I alebo T profilu vrátane zvarovaných. Maximálna šírka príruby I alebo T profilu pre jednotlivé nosnosti (typy) závesného zariadenia je uvedená v tabuľke v kap.5. - vid' rozmer "B".

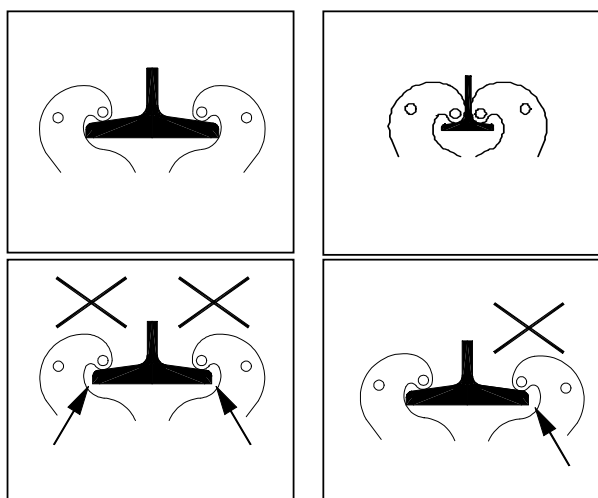
Montáž vykonajte takto:

1. Zastrčením šesťhranného kľúča veľkosti 6 uvoľnite poistnú skrutku (2)
2. Pomocou rukoväte skrutky (1) roztvorte ramená na vzdialenosť, ktorá umožní nasadenie závesného zariadenia na prírubu I profilu v mieste manipulácie.
3. Rukoväťou skrutky ramená ľahko dotiahnite k prírubе nosníka.
4. Dotiahnutím poistnej skrutky (2) zastrčením šesťhranného kľúča veľkosti 6 zabezpečte skrutku (1) proti uvoľneniu.



Takto upevnené závesné zariadenie je pripravené na použitie.

Pri montáži nesmie byť závesné zariadenie v zaťaženom stave.



DOBRE - ramená dosadajú na zvislú alebo vodorovnú časť príruby nosníka

ZLE - medzi jedným ramenom alebo oboma ramenami a prírubou nosníka je vôľa.

6.3.3. Demontáž

Pred demontážou závesného zariadenia nezabudnite najskôr povoliť poistnú skrutku (2). Po povolení poistnej skrutky môžete roztvoriť čeluste rukoväte skrutky (1) a závesné zariadenie sňať z nosného profilu.

! VAROVANIE

Nikdy nepovoľujte skrutku (1) závesného zariadenia, ktoré je zaťažené bremenom.

6.4. SKÚŠKA PRED POUŽITÍM

! UPOZORNENIE

- (1) Najskôr prezrite znova predchádzajúce články tohoto návodu a ubezpečte sa, že všetky kroky boli správne urobené a všetky časti sú bezpečne namontované.
- (2) Vizualne prezrite nosnú konštrukciu alebo závesné prvky, či sú bez závad.
- (3) Skontrolujte manuálne aj vizualne, či je závesné zariadenie upevnené podľa čl. 6.3.2.

7. PREVÁDZKA

7.1. POUŽITIE ZÁVESNÉHO ZARIADENIA

Závesné zariadenie je konštruované výhradne pre inštalovanie na príruby I alebo T - nosníkov. Je určené na zavesenie kladkostrojov, pákových zdvíhakov alebo iného zdvíhadla vždy príslušnej nosnosti, ktoré vyrába a.s. BRANO. Pri zavesení zdvíhadla od iného výrobcu alebo viazacieho prostriedka musí roztvorenie háka zodpovedať priemeru príčnika a oko háka musí celkom doliehať na priečnik alebo závesné oko.

Iné použitie závesného zariadenia konzultujte s výrobcom.

Závesné zariadenie je určené pre organizácie i súkromné osoby.

Pri inštalácii vo vidieckom prostredí chráňte závesné zariadenie proti priamym klimatickým vplyvom (prístrešok).

Pretože práce s ťažkými bremenami môžu predstavovať neočakávané nebezpečenstvo, je potrebné riadiť sa všetkými „Bezpečnostnými zásadami“ podľa kapitoly 3.

! VAROVANIE

NIKDY nezavesujte zdvíhadlo s väčšou nosnosťou ako je nosnosť závesného zariadenia.

NIKDY nezavesujte zdvíhadlo, ktorého hák nedolieha na závesný čap.

7.2. BEZPEČNÉ PRACOVNÉ PROSTREDIE

! VAROVANIE

- (1) Obsluha závesného zariadenia musí byť dokázateľne oboznámená s týmto návodom na použitie, musí dodržiavať platné bezpečnostné a hygienické predpisy a musí byť oprávnená na obsluhu tohoto zariadenia..
- (2) Na viazanie bremien musia byť použité len overené viazacie prostriedky patričnej nosnosti.
- (3) Pred začatím práce musí obsluha preveriť, či je celý pracovný priestor bezpečný a či je možnosť úniku z prípadného priestoru ohrozenia.

8. KONTROLA ZÁVESNÉHO ZARIADENIA

8.1. PREHLIADKA

8.1.1. Druhy prehliadok

- (1) Úvodná prehliadka: predchádza prvému použitiu. Všetky nové alebo opravené závesné zariadenia musia prejsť úvodnou prehliadkou, ktorá musí byť vykonaná

zodpovednou kompetentnou osobou, aby bolo zabezpečené kvalifikované plnenie požiadaviek tejto príručky.

(2) Prehliadky závesných zariadení prevádzkovaných pravidelne sa všeobecne delia na dve skupiny podľa intervalov prehliadok. Intervaly závisia od stavu kritických komponentov a od stupňa opotrebovania, poškodenia alebo nesprávnej funkcie. Dve hlavné skupiny sú tu označené ako denné a pravidelné. Zodpovedajúce intervaly sú definované takto:

(a) Denná prehliadka: vizuálna previerka, ktorú vykonáva obsluha, určená používateľom na začiatku každého použitia.

(b) Pravidelná prehliadka: vizuálna prehliadka, ktorú vykonáva kompetentná osoba určená používateľom .

1) bežná prevádzka – jedenkrát ročne, určená používateľom

2) ťažká prevádzka – jedenkrát za pol roka,

3) zvláštna alebo občasná prevádzka – podľa odporúčaní kompetentnej osoby pri prvom použití a podľa nariadenia kvalifikovaných zamestnancov (pracovníkov údržby).

8.1.2. Denná prehliadka

Pri častiach odporučených v odseku 8.2(1) „Denná prehliadka“ preverte, či závesné zariadenie nie je poškodené alebo nemá závalu. Túto prehliadku vykonávajte tiež v priebehu prevádzky v intervale medzi pravidelnými prehliadkami. Kvalifikovaní zamestnanci určia, či akákoľvek závala alebo poškodenie môže predstavovať nebezpečenstvo a či je nutná podrobnejšia prehliadka.

8.1.3. Pravidelná prehliadka

Celkové prehliadky závesného zariadenia vykonávajte vo forme odporučených pravidelných prehliadok. Pri týchto prehliadkach môže závesné zariadenie zostať na svojom obvyklom mieste. Odporučená pravidelná prehliadka uvedená v odseku 8.2(2) musí byť vykonaná pod dozorom kompetentných osôb, ktoré určia, či je nutné závesné zariadenie opraviť. Tieto prehliadky zahŕňujú tiež požiadavky dennej kontroly.

8.1.4. Príležitostne používané závesné zariadenie

(1) Závesné zariadenie, ktoré nepracovalo počas jedného mesiaca alebo dlhšie, ale menej ako jeden rok, pred opätovným uvedením do prevádzky podrobte prehliadke, zodpovedajúcej požiadavkám v odseku 8.1.2.

(2) Závesné zariadenie, ktoré nepracovalo počas jedného roka, pred opätovným uvedením do prevádzky podrobte prehliadke, zodpovedajúcej požiadavkám v odseku 8.1.3.

8.1.5. Zápis o prehliadke

O vykonaných skúškach, opravách, prehliadkach, a údržbách závesného zariadenia vedte vždy záznam. Datované zápisy o prehliadkach vykonávajte v intervaloch špecifikovaných v odseku 8.1.1. (2)(b) a uchovajte na prístupnom mieste, určenom používateľom .

Závady odhalené kontrolou alebo zaznamenané v priebehu práce musia byť oznámené osobe zodpovednej za bezpečnosť a určenej používateľom.

8.2. Postup prehliadky

(1) Denná prehliadka (vykonáva obsluha alebo zodpovedná osoba)

DIEL	SPÔSOB PREHLIADKY	LIMIT/KRITÉRIUM NA VYRADENIE	NÁPRAVA
1. Ramená	Vizuálne	Viditeľná deformácia ramien, pukliny v mieste vybratia.	Vyradiť a nahradiť novým závesným zariadením.
2. Zavesenie	Vizuálne	Vôľa medzi ramenom a nosníkom.	Oprava zavesenia podľa čl. 6.3.2.

(2) Pravidelná prehliadka (vykonáva kompetentná osoba)

DIEL	SPÔSOB PREHLIADKY	LIMIT/KRITÉRIUM NA VYRADENIE	NÁPRAVA
1. Ramená	Vizuálne	Viditeľná deformácia ramien, pukliny na mieste vybratia.	Vyradiť a nahradiť novým závesným zariadením.
2. Skrutka 3. Poistná skrutka	Vizuálna kontrola. Otáčaním skrutkou.	Ťažký chod, znečistený a nenamazaný závit.	Vyčistiť a namazať.
4. Štítok	Vizuálna kontrola	nosnosť nie je čitateľná	opraviť alebo nahradiť novým
4. Závesný čap 5. Závesné oko	Vizuálna kontrola alebo kontrola pomocou posuvného merítka.	Opotrebovaný priečnik alebo oko o viac ako 10%.	Vyradiť a nahradiť novým závesným zariadením.

9. MAZANIE

9.1. SKRUTKA A TRECIE PLOCHY

Pred aplikáciou nového maziva odstráňte mazivo staré, vyčistite súčiastky rozpúšťadlom a naneste nové mazivo. Použite mazací tuk PM-A2 alebo jeho ekvivalent.

10. ÚDRŽBA

Závesné zariadenie nevyžaduje – s výnimkou mazania závitu skrutiek- zvláštnu údržbu.

Na tento výrobok nedodáva výrobca náhradné diely. Pri poškodení alebo opotrebovaní dielov závesného zariadenia je nutné zariadenie vyradiť trvalo z prevádzky a nahradiť novým.

10.1. BEZPEČNOSTNÉ ZÁSADY

! VAROVANIE

Nie je prípustné vykonávať opravy a údržbu iným spôsobom, ako predpisuje výrobca. Ide hlavne o zákaz vykonávania zmien na výrobku bez súhlasu výrobcu.

VŽDY preskúšajte funkciu závesného zariadenia po vykonaní údržby.

VŽDY označte porúchané alebo opravované závesné zariadenie vhodným nápisom (napr. „MIMO PREVÁDZKY“).

NIKDY nevykonávajte údržbu, pokiaľ je na závesnom zariadení upevnené bremeno.

10.2. KONTROLA

Všetky diely skontrolujte, či sú vhodné na ďalšie použitie.

1. Skontrolujte, či nie sú opotrebované a nemajú pukliny alebo deformácie.
2. Skontrolujte, či závitové diely nemajú poškodený závit.
3. Skontrolujte, či nie je opotrebovaný alebo poškodený závesný čap alebo závesné oko.

11. VYRADENIE Z PREVÁDZKY – LIKVIDÁCIA

Závesné zariadenie neobsahuje žiadne škodlivé látky, jeho súčastí sú z ocele a z liatiny. Po vyradení z prevádzky odovzdajte firme, zaoberajúcej sa likvidáciou kovového odpadu.

12. SÚVISIACA DOKUMENTÁCIA

12.1. ES Vyhlásenie o zhode

12.2. Návod na použitie bol spracovaný v súlade s nasledujúcimi Technickými predpismi, Technickými normami a Národnými predpismi :

- Nariadenia vlády č.24/2003 Zb. v platnom znení (Smernica EP a Rady 98/37/ES)
- Nariadenia vlády č.23/2003 Zb. v platnom znení (Smernica EP a Rady 94/9/ES)
- ČSN EN ISO 12100 - 1
- ČSN EN ISO 12100 - 2
- ČSN EN 13157
- ČSN EN 1050
- ČSN EN 1127 – 2
- ČSN EN 1127 - 1
- ČSN EN 13463 – 1
- Vyhláška ČBÚ č.22/89 Zb.
- ČSN 33 2030.

13. ZÁVEREČNÉ POŽIADAVKY VÝROBCU NA ZÁKAZNÍKA

Akékoľvek zmeny výrobku sa môžu uskutočniť len na základe súhlasu výrobcu. Pri nedodržaní tejto podmienky výrobca neručí za bezpečnosť svojho výrobku. V takom prípade sa na výrobok nevzťahujú záruky výrobcu.



ES Prehlásenie o zhode



Výrobca **BRANO a.s.**
747 41 Hradec nad Moravicí, Opavská 1000
Česká republika
IČO: 45193363 DIČ: CZ45193363

prehlasujeme na svoju výlučnú zodpovednosť, že výrobok

Názov: Závesné zariadenie
Typ: ZZ
Parametre: Nosnosť 2t – 10t

Popis a účel použitia:

Závesné zariadenie je konštruované ako príslušenstvo pre ručné zdvíhadlá firmy BRANO. Slúži predovšetkým na ľahké a rýchle zavesenie ručných zdvíhadiel príslušnej nosnosti na nosníky alebo stĺpy profilu I. Zaťaženie nesmie presiahnuť udanú menovitú nosnosť.

Je v zhode s nasledujúcimi smernicami a normami:

NV ČR č. 24/2003 Zb., Smernice RE č. 98/37/ES,
ČSN EN ISO 12100-1:2004(EN ISO 12100-1:2003), ČSN EN ISO 12100-2:2004
(EN ISO 12100-2:2003), ČSN EN1050:2001(EN1050:1996), ČSN EN 349:1994,
ČSN EN 614-1:1997.

Na posúdení zhody sa podieľala autorizovaná osoba:

Hradec nad Moravicí 1.5.2004

Ing. Alena Šimečková

Ing. Zdenek Pavlíček

Miesto

Dátum

Riaditeľ SBU ZZ

Manažér Q SBU ZZ